

# Отчёт

о пешеходном туристском походе  
5 категории сложности по Мэйнгыпильгынскому хребту (Корякское нагорье,  
Чукотка),  
совершенном 25 июля – 13 сентября 2023.

Руководитель группы:

Ляховец Сергей Витальевич

Почта:

Сайт:

[lsv-speleo\(a\)narod.ru](mailto:lsv-speleo(a)narod.ru)

[foto-traveller.ru](http://foto-traveller.ru)

[lsv-speleo.narod.ru](http://lsv-speleo.narod.ru)

Категория сложности 5

## **Содержание**

1 Справочные сведения о походе.

1.1 Паспорт маршрута.

1.2 Сведения об участниках.

1.3 Обзорная карта маршрута.

2 Общие сведения.

2.1 Подъезд к маршруту и запасные варианты.

2.2 Изменения маршрута и его причины.

2.3 Сведения про прохождение похода каждым участником.

2.4 Разрешения.

3 Техническое описание маршрута.

3.1 Общие сведения о маршруте.

3.2 Связь.

3.3 Маршрут движения с описанием.

3.4 Карта маршрута.

3.5 Расчет категории сложности похода.

4 Сведения о материальном оснащении группы.

4.1 Список общественного снаряжения.

4.2 Список личного снаряжения.

4.3 Продуктовая раскладка.

5 Заключение и рекомендации.

6 Список литературы.

Приложение А. Фотографии.

# 1 Справочные сведения о походе

## 1.1 Паспорт маршрута

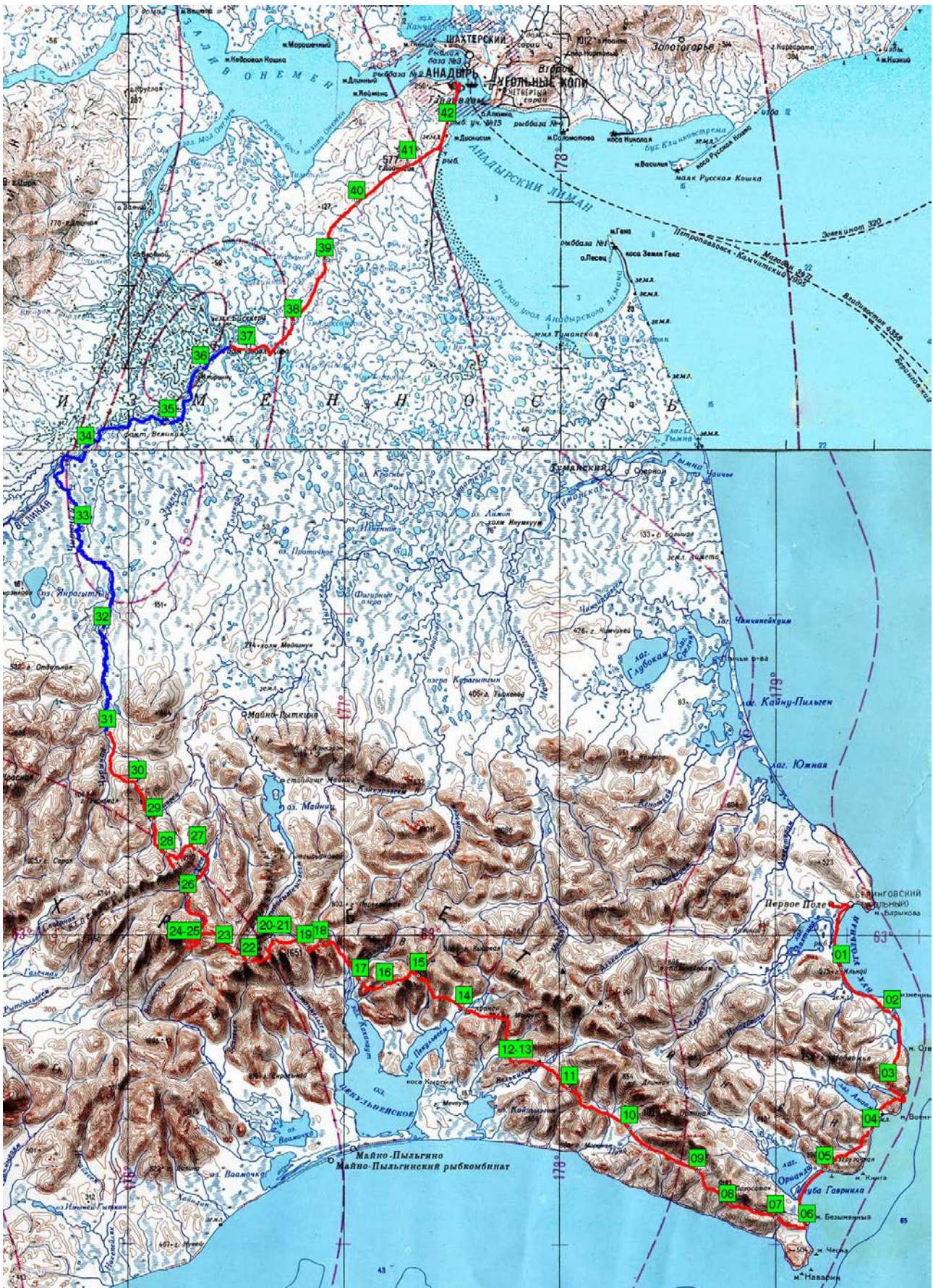
Вид туризма:	пешеходный
Район путешествия:	Мэйнгыпильгинский хребет (Корякское нагорье, Чукотка)
Категория сложности:	пятая
Нитка маршрута:	п. Беринговский - бух. Угольная - Протока Лахтина (1Б) - м. Леонида - р. Эмэмкут (1Б) - р. Кей Эмэмкут (1А) - р. Малютка - р. Низменная - оз. Птичье - м. Разбойник - Лагуна Забытая - р. Громовой - р. Утиный - пер. Первый (390 м, 1А, пп) - Лагуна Аринай - пер. Аринай (200 м, н/к, пп) - Протока лагуны Эмээм (1Б) - бух. Ушакова - пер. Судакский (214 м, н/к, пп) - р. Плавникова - пер. Штормовой (450 м, 1А, пп) - Протока Рыбачья (1Б) - бух. Гавриила - Полярная ГМС Бухта Гавриила (неж.) - р. Первая Грейга - пер. Непогода (130 м, н/к, пп) - р. Эгейнмывеем - пер. Каменный Бугор (290 м, 1А, пп) - р. Каменистый - пер. Баранье плато (370 м, 1А, пп) - р. Баранья - пер. Полярный Урал (350 м, 1А, пп) - р. Полосатая - р. Межевая - р. Дымный - р. Мутный - р. Дымная (1Б) - р. Линейный - р. Ольховый - оз. Пустынное - р. Воронья (1Б) - р. Благодарная (1А) - р. Пасмурная - пер. Крымский (330 м, 1А, пп) - р. Вэлькыльвеем (2А) - пер. Чукотских оленеводов (120 м, н/к, пп) - р. Мечутывеем - пер. Двух (340 м, н/к, пп) - р. Пекульвеем (1А 2 шт) - р. Плавный - пер. Чукотских медведей (230 м, н/к, пп) - р. Кыргонайваам - связка пер. Харьковский (580 м, пп) + Симферопольский (600 м, пп) 1Б - р. Завитый - пер. Солнечный (700 м, 1Б, пп) - р. Горная - пер. Зубец (420 м, 1А, пп) - рад. вер. Зубец (591 м, н/к, пп) - р. Каканаут (1А) - рядом оз. Пекульнейское - оз. Фигурное - оз. Узорное - р. Кавтаё (1А) - рад. вер. Кавтаё (950 м, 1А, пп) + пер. Непройдённый (820 м, пп) - пер. Красивый (870 м, 2А, пп) - оз. 392 - пер. Программистов (520 м, н/к, пп) - оз. Росомаха - рад. вер. Росомаха (772 м, 1А, пп) - пер. Сократ (490 м, н/к, пп) - пер. Дополнительный (775 м, 1А, пп) - р. Черная - пер. Реперный (460 м) + пер. Исследователей Чукотки (805 м, 1А, пп) - р. Черная - пер. Кулуарный (960 м, 2А, пп) - р. Гытгыпкыткынаваам - пер. Каменистый (586 м, н/к) - р. Снежный - рад. вер. Снежная (1403 м, 1Б, пп) - пер. Снежный (750 м, н/к) - р. Гытгыкийваам - пер. Трёхозёрка (680 м, н/к, пп) - р. Гытгыкийваам - оз. Мёртвое - пер. Перекрёстный (600 м, н/к) - р. Восточный - р. Ныгчеквеем (1А) - пер. Подхребтовый (790 м, 1А, пп) - р. Скучная - рад. оз. Хребтовое - пер. Уставших (560 м, н/к, пп) - р. Куйвивеем - пер. 445 км (380 м, н/к, пп) - оз. Видное - р. Двойная - пер. Финишный (420 м, н/к, пп) - р. Маёчгытконваам - р. Чирынай + р. Великая (Сплав 1 к.с.) - Фактория Великая (ГМС Яранги, неж.) - Развалины базы - дом Соболюкова (неж.) - р. Каргопильгын (конец сплава) - оз. Источное - оз. Болотное - оз. Фигурное - увал Высокий (Мейниннун) - увал Восточный - ур. Ольховое - г. Останцовая - Анадырский лиман - п. Тавайваам - г. Анадырь.
Протяженность маршрута:	Пройдено пешком 581,7 км, из них 16,3 км радиально. Суммарный набор высоты 12776 м, сброс 12771 м. Сплав по реке Чирынай и Великая 1 к.с. 149,8 км. Всего: 731,5 км
Общая продолжительность маршрута:	25 июля – 13 сентября 2023  58 дней
Продолжительность активной части	43 дня, из них 4 дневки и ожидания погоды. Автономно, без колец, без забросок.
Число участников:	4 (3 уч. + 1 рук.)
Руководитель группы:	Ляховец Сергей Витальевич

## 1.2 Сведения об участниках

№	Фамилия, имя, отчество	Год рождения	Определяющий туристский опыт	Обязанности в группе
1.	Ляховец Сергей Витальевич	1978	пеш. Камчатка 5Р	руководитель, завхоз
2.	Гарасенко Анастасия Сергеевна	1990	пеш. Сунтар-Хаята 5У	аптечка
3.	Зубков Антон Викторович	1982	пеш. Сунтар-Хаята 5У	ремонтник, врач
4.	Заиграев Никита Михайлович	1996	пеш. Баргузин 5У	участник

### 1.3 Обзорная карта маршрута

Обзорная карта маршрута с местами ночевки по Мэйнгпильгынскому хребту (Коряжское нагорье, Чукотка). Масштаб 1:1000000.



## 2 Общие сведения

На Чукотку хотелось поехать уже давно, но все никак не удавалось собрать группу в длительный поход. Короткий поход на Чукотке сложно организовать из-за экстремально дорогой логистики. Любой транспорт, кроме дотационного, очень дорог. В этом году удалось все же собрать группу, правда не все в результате поехали.

Район Мэйнгыпильгынского хребта (крайние отроги Корякского нагорья) очень редко посещаются туристами. Судя по книге Седова Р.В, в этом районе было 3 группы из Магадана - в 1981 году под руководством Л. Якшина, в 1984 под руководством Продан Г. и в 1985 году под руководством Седова Р.В. Отчеты этих групп в интернете отсутствуют, но по ним написана книга "К ледникам северо-востока СССР", которая является единственным туристическим описанием этих мест. На мыс Наварин возят сверхдорогие экскурсии с заброской по морю. Сплав по рекам Чирынай и Великая был проведен в 1995 году в ботанической экспедиции, их отчет позволил рассчитывать на прохождение этих рек. Больше информации о туристическом освоении региона найти не удалось.

Ранее в районе села Мейныпильгыно при СССР присутствовали оленеводы, и было возможно заброситься к хребту по озеру Пекульнейское - сейчас такой возможности нет. Да и в само село Мейныпильгыно попасть сложно - очень редко летает вертолет, попасть на который проблематично, также багаж сильно ограничен без возможности превышения. Со стороны Анадыря возможен подъезд на вездеходе к реке Чирынай, но это будет стоить космических денег, вероятно заброска вертолетом обойдется даже дешевле.

В результате всех этих данных было принято решение идти из Беринговского в Анадырь, это позволяет не рассчитывать на сложные и дорогие варианты забросок. В Беринговский можно попасть на общественном транспорте. Для разнообразия путешествия был добавлен участок сплава.

### 2.1 Подъезд к маршруту и запасные варианты

В аэропорт Анадыря (Угольные Копи) можно попасть на прямом самолете из Москвы и других городов. Стоимость билета из Москвы порядка 40 тыс. рублей. Добраться в город довольно долго, сначала на автобусе, потом на теплоходе "Камчатка" через залив. Нужно закладывать довольно много времени запаса.

Из Анадыря в Беринговский изредка, по разумным ценам ходит теплоход "Капитан Сотников". Расписание появляется в начале навигации и может меняться. Из-за этого купить билеты на самолет заранее не получится. Цена на авиабилеты, в нашем случае не увеличивалась при приближении даты вылета.

С пешей части маршрута есть два варианта схода - вернуться обратно в Беринговский или выйти в село Мейныпильгыно. Выбраться из Мейныпильгыно очень сложно, поэтому этим вариантом лучше не пользоваться.

### 2.2 Изменения маршрута и его причины

Нас собиралось ехать 4 человека. Сначала не смог поехать один участник, решили ехать втроем. Перед самым отъездом попал в больницу и не смог поехать еще один участник. В результате пришлось ехать вдвоем. На переделывание маршрута и оптимизацию вещей уже не было времени, поехали по исходному маршруту. На местности, в зависимости от погодных условий маршрут или упрощался или усложнялся выкидыванием или добавлением препятствий.

Заявленный маршрут:

п. Беринговский – бух. Угольная – протока Лахтина – м. Леонида – м. Разбойник – лаг. Забытая – пер. – лаг. Аринай – бух. Ушакова – бух. Гавриила – бух. Грейга – рад. м. Наварин – р. Эгейнмывеем – р. Баранья – р. Межевая – пер. – вер. 771 м – р. Дымная – рад. вер. Орлиная (1031 м) – р. Благодарная - р. Вэлькыльвеем – р. Мечутывеем – пер. – р. Пекульвеем – р. Кыргонайваам – пер. – пер. р. Горная – р. Каканаут – р. Кавтаё – пер. – пер. оз. Росомаха – р. Черная – пер. – пер. Каменистый – р. Снежный – рад. вер. Снежная (1403 м) – пер. – р. Ныгчеквеем - пер. – р. Куйвивеем – оз. Видное – р. Чирынай – Сплав р. Чирынай, р. Великая 1 к.с. – р. Каргопильгын – оз. Кедровое – оз. Пойменное – ув. Высокий – ув. Восточный – ур. Ольховое – г. Анадырь.

Пройденный маршрут (нитка более детально):

п. Беринговский - бух. Угольная - Протока Лахтина (1Б) - м. Леонида - р. Эмэмкут (1Б) - р. Кей Эмэмкут (1А) - р. Малютка - р. Низменная - оз. Птичьё - м. Разбойник - Лагуна Забытая - р. Громовой - р. Утиный - пер. Первый (390 м, 1А, пп) - Лагуна Аринай - пер. Аринай (200 м, н/к, пп) - Протока лагуны Эмэм (1Б) - бух. Ушакова - пер.

Судакский (214 м, н/к, пп) - р. Плавникова - пер. Штормовой (450 м, 1А, пп) - Протока Рыбачья (1Б) - бух. Гавриила - Полярная ГМС Бухта Гавриила (неж.) - р. Первая Грейга - пер. Непогода (130 м, н/к, пп) - р. Эгейнмывеем - пер. Каменный Бугор (290 м, 1А, пп) - р. Каменистый - пер. Баранье плато (370 м, 1А, пп) - р. Баранья - пер. Полярный Урал (350 м, 1А, пп) - р. Полосатая - р. Межевая - р. Дымный - р. Мутный - р. Дымная (1Б) - р. Линейный - р. Ольховый - оз. Пустынное - р. Воронья (1Б) - р. Благодарная (1А) - р. Пасмурная - пер. Крымский (330 м, 1А, пп) - р. Вэлькыльвеем (2А) - пер. Чукотских оленеводов (120 м, н/к, пп) - р. Мечеутывеем - пер. Двух (340 м, н/к, пп) - р. Пекульвеем (1А 2 шт) - р. Плавный - пер. Чукотских медведей (230 м, н/к, пп) - р. Кыргонайваам - связка пер. Харьковский (580 м, пп) + Симферопольский (600 м, пп) 1Б - р. Завитый - пер. Солнечный (700 м, 1Б, пп) - р. Горная - пер. Зубец (420 м, 1А, пп) - рад. вер. Зубец (591 м, н/к, пп) - р. Каканаут (1А) – рядом оз. Пекульнейское - оз. Фигурное - оз. Узорное - р. Кавтаё (1А) - рад. вер. Кавтаё (950 м, 1А, пп) + пер. Непройдённый (820 м, пп) - пер. Красивый (870 м, 2А, пп) - оз. 392 - пер. Программистов (520 м, н/к, пп) - оз. Росомаха - рад. вер. Росомаха (772 м, 1А, пп) - пер. Сократ (490 м, н/к, пп) - пер. Дополнительный (775 м, 1А, пп) - р. Черная - пер. Реперный (460 м) + пер. Исследователей Чукотки (805 м, 1А, пп) - р. Черная - пер. Кулуарный (960 м, 2А, пп) - р. Гытгыпокыткынваам - пер. Каменистый (586 м, н/к) - р. Снежный - рад. вер. Снежная (1403 м, 1Б, пп) - пер. Снежный (750 м, н/к) - р. Гытгыкийваам - пер. Трёхозёрка (680 м, н/к, пп) - р. Гытгыкийваам - оз. Мёртвое - пер. Перекрёстный (600 м, н/к) - р. Восточный - р. Ныгчеквеем (1А) - пер. Подхребтовый (790 м, 1А, пп) - р. Скучная - рад. оз. Хребтовое - пер. Уставших (560 м, н/к, пп) - р. Куйвивеем - пер. 445 км (380 м, н/к, пп) - оз. Видное - р. Двойная - пер. Финишный (420 м, н/к, пп) - р. Маёчгытконваам - р. Чырынай + р. Великая (Сплав 1 к.с.) - Фактория Великая (ГМС Яранги, неж.) - Развалины базы - дом Соболюкова (неж.) - р. Каргопильгын (конец сплава) - оз. Источное - оз. Болотное - оз. Фигурное - увал Высокий (Мейниннун) - увал Восточный - ур. Ольховое - г. Останцовая - Анадырский лиман - п. Тавайваам - г. Анадырь.

## 2.3 Сведения про прохождение похода каждым участником

Ляховец Сергей и Тарасенко Анастасия прошли маршрут полностью.

Зубков Антон не смог поехать по личным причинам.

Заиграев Никита серьезно заболел за несколько дней до похода и поехать не смог.

## 2.4 Разрешения

### Регистрация в МЧС.

Регистрация возможна через сайт, без личного посещения. [https://forms.mchs.gov.ru/registration\\_tourist\\_groups](https://forms.mchs.gov.ru/registration_tourist_groups)

Оперативный дежурный МЧС 8(42734) 2-43-74, 8(924) 6654183. 689000, Чукотский автономный округ, г. Анадырь, ул. Отке, 52.

Сайт: <https://87.mchs.gov.ru/>.

Электронная почта [mail@87.mchs.gov.ru](mailto:mail@87.mchs.gov.ru), [cuks@87.mchs.gov.ru](mailto:cuks@87.mchs.gov.ru), [extra@anadyr.ru](mailto:extra@anadyr.ru)

### Разрешение в заповедники.

Никаких разрешений не требуется, охраняемых природных территорий на пути следования нет.

## 3 Техническое описание маршрута

### 3.1 Общие сведения о маршруте.

Пройден полностью автономный пешеходный поход по Майныпильгынскому хребту без забросок и колец. За 43 дня прошли 581,7 км пешком и сплавились 149,8 км по рекам Чырынай и Великая. Пешая часть маршрута почти полностью первопрохождение, на водную часть было одно нетуристическое описание сплава с экспедиции биологов. Наш маршрут уникален тем, что мы первые прошли насквозь из поселка Беринговский в город Анадырь. На старте реальный вес вещей составлял около 32-50 кг на чел.

Растительность на маршруте скудная, часто травянистая. Возле моря кустов и стланика практически нет, в континентальной части иногда приходится продираться по кустам, но в основном не продолжительно. Широкие долины по растительности, как правило, легкопроходимы, узкие могут представлять сложность. По морскому пляжу хорошо идти можно в большинстве мест, но на мысах части непроходимые прижимы. В хорошую погоду здесь красивое побережье океана с лагунами. Дрова часто мокрые и плохо горят, на части маршрута вообще дров нет, поэтому необходимо брать с собой бензиновую горелку и рассчитывать топливо как минимум на половину маршрута.

Регион мыса Наварин славится своей плохой погодой, и мы также с ней столкнулись. Температура воздуха обычно в районе 4-9°C, но из-за влажности и ветра ощущается как небольшой минус. Часто облачно, пасмурно, дождливо. Но основную сложность представляет собой частый сильный и ураганный ветер. В горной, континентальной части погода лучше, чем на побережье. Из-за ветра комары и мошки бывают редко, но если бывают, то их огромное количество, просто съедают. День длинный, особенно в начале похода.

На пути встречается множество переправ через реки, в основном они простые, но встречаются и которые без плавсредства преодолеть невозможно. Таких много в первые две недели маршрута. На маршруте в сумме было около 28 переправ (н/к - 14 шт, 1А - 7 шт, 1Б - 6 шт, 2А - 1 шт). Часто встречаются болотистые места с кочками. В южной части они особой сложности не представляют, а вот на подходах к Анадырю, доставляют определенные сложности.

Горный район интересен красивыми острыми горами, многочисленными озерами и своей малохоженностью. За поход поднялись на 4 вершины (н/к - 1 шт, 1А - 2 шт, 1Б - 1 шт) - первовосхождение. Вершины как правило несложные, травянисто-осыпные. С вершин в редкую хорошую погоду открываются красивые виды. Прошли 28 перевалов (н/к - 15 шт, 1А - 9 шт, 1Б - 2 шт, 2А - 2 шт). Все первопрохождение, кроме 4-х н/к перевалов. Простые перевалы, как правило травянистые, остальные скально-осыпные. На подходах бывают снежники, в том числе и довольно крутые. На одном из перевалов сняли записку Седова Р.В. за 1985 год - известного магаданского туриста, написавшего много книг про дальневосточный регион. Скорее всего он последний из туристов, исследовавших хребет. Достоверно известно о 3-х группах ходивших по Мэйнгыпильгынскому хребту, на основе которых Седовым была написана глава в книге "К ледникам Северо-Востока СССР". Все эти маршруты были с возвратом в исходную точку, в один из поселков на побережье. В то время в эти поселки было довольно легко добраться и также организовать заброску на маршрут по озеру на лодке. Сейчас попадание в эти поселки для туриста затруднено. В горной местности встречаются каньоны, которые можно пройти как по дну, так и при непроходимости обойти верхом. Всего за поход пройдено несложных 13 каньонов.

Сплав по рекам Чирынай и Великая соответствует 1 к.с. По реке Чирынай сплавляться быстро и удобно, препятствия разнообразные, но простые. На реке Великая возможны проблемы с большими волнами из-за ветра и встречным приливом. Грести приходится постоянно, и даже это не всегда помогает двигаться вниз по течению. Великая - огромная река, на берегах которой много исторических мест связанных с освоением Чукотки. Здесь раньше располагались метеостанция и несколько баз для снабжения оленеводов и геологов. Масштаб освоения этой территории поражает, сейчас уже все заброшено.

Людей на маршруте не было, только в самом конце встречали, зато было довольно много медведей - встретили 23 штуки. Кроме медведей видели горных баранов, зайцев, евражек, пищух, лемингов. Из птиц здесь много чаек, уток, журавлей, гусей и других пернатых. Ягод было не сильно много, и они были часто зелеными и кислыми. Бедные местные медведи вынуждены питаться зелеными ягодами, и похоже даже не знают что бывают сладкие и спелые. Грибы были, но не сильно много. На пути мы проходили бухту Гавриила и остатки первой Чукотской метеостанции (бухта Гавриила), развалины метеостанции и развалины базы снабжения на реке Великая. Проходили озеро Пекульнейское - 2-е по площади озеро на Чукотке и 30-е в России. В Анадырь пришли от реки по равнине, с тысячами красивых озер. Анадырь - небольшой красивый город на берегу Анадырского лимана и самый восточный город России.

## 3.2 Связь

Спутниковая связь Турая на Чукотке не работает, поэтому пришлось приобрести самый дешевый вариант связи на базе спутниковой системы Иридиум, им оказался спутниковый треккер Garmin inReach Mini 2. Подписка на него на 2 месяца вышла в районе 70USD. Есть разные варианты подписки, мы брали самый простой. Треккер включали только 2 раза в день, для отправки стандартного (чекин) сообщения, что у нас все в порядке. Изредка отправляли написанные сообщения и запрашивали прогноз погоды. Прогноз погоды на сутки довольно точный, а вот на большее время часто был неправильным.

## 3.3 Маршрут движения с описанием

Трек маршрута, GPS координаты, карты и др. можно скачать в соответствующем разделе на сайте [foto-traveller.ru](http://foto-traveller.ru) Трек писался с интервалом 30 м. Время хождения указано вместе с привалами и обедом (От выхода из лагеря до прихода в лагерь). Обед обычно у нас занимает около 30 мин. Могут быть неточности, некоторые записи делались в конце дня, по памяти. Дневной перепад высот, время и длина пути рассчитывалась в программе Trackap с параметрами округления высота 10 м, скорость 0,2 км/ч. Длина пешего пути указана по треку GPS с коэффициентом 1,1. Высоты перевалов указаны по GPS с корректировкой по карте высот из-за больших скачков по высоте на GPS.

Дни	Даты	Участки маршрута	Расстояние, Способ передвижения	Описание
1.	25.07	г. Симферополь	Поезд	Выезжаем на поезде.
2.	26.07		Поезд	
3.	27.07	г. Москва	Самолет	Вылет на самолете в Анадырь.
4.	28.07	г. Угольные Копи г. Анадырь	Автобус Теплоход	<p>В обед прилет в Анадырь (Аэропорт Угольные Копи). На бесплатном автобусе №2 переезд к причалу № 10. Автобус ходит редко и только летом. Можно на такси, но оно стоит 400 руб. с человека. От причала загружаемся на теплоход Камчатка, 200 руб. Вместимость маленькая (50 человек), можно не попасть на ближайший рейс. Теплоход ходит с интервалом примерно час, но по выходным всего 1-2 рейса. Расписание можно посмотреть на сайте морпорта <a href="http://www.morport.chukotka.ru/services.html">http://www.morport.chukotka.ru/services.html</a>. Приходит в Анадырь на причал №7. Есть альтернатива - баржи, которые отправляются с другого причала (вероятно №8), но с ними как договоришься, ходят без расписания. В Анадыре они швартуются на 200 м восточнее причала №7.</p> <p>В Анадырь попали уже вечером. В магазинах можно найти очищенный бензин (калоша) по разумным ценам. Еда в полтора-три раза дороже континентальных цен. Фрукты-овощи дороже до 10 раз. Есть два супермаркета, один дешевле (Бриз) второй (Новомариинский), расположенный напротив, дороже, но выбор больше.</p> <p>Ночуем в палатке прямо в городе возле реки. С жильем в Анадыре проблема, мест по разумным ценам не было, самое дешевое что удалось найти 4500 руб. с человека. В Угольных копиях жилье дешевле - 2000 руб. с человека. Цены считаются с человека, если не выкупить все места в квартире, то возможно подселение.</p>
5.	29.07		Теплоход	<p>Гуляем по городу, покупаем необходимое. Посетили Музей Наследие Чукотки. ул. Ленина, 23 <a href="http://www.chukotka-museum.ru/">http://www.chukotka-museum.ru/</a> Ср-пт: 10-00 – 19-00, Сб-вс: 11-00 – 16-00. Музей небольшой, но в городе не особо много культурных мест.</p> <p>Анадырь очень аккуратный и чистый город, особенно по северным меркам. Анадырь самый восточный город России.</p> <p>Вечером отплываем в Беринговский. Расписание судна <a href="http://morport.chukotka.ru/services.html">http://morport.chukotka.ru/services.html</a> Цена билета 7800 руб., доплата за сверхнормативный багаж 78 руб. за кг, но нормы нигде не нашел, багаж не взвешивают. Отход с причала №7 в 21-00, посадка за час до отправления. Погрузка за два часа. Телефоны для справок 8(914) 0807824, 2-04-60. Есть здание морвокзала, но не смотря на холодный ветер его не открывали. Чудом последние втолкнулись на судно - большинство сажают по брони предприятий, число мест 70. Не понятно, можно ли договориться без места. Места в основном сидящие, но есть какое-то количество лежащих. Оплата на судне после посадки, можно оплатить картой. На борту есть что-то типа микро-буфета. Море штормит, примерно 200 км до Беринговского судно Капитан Сотников идет ночь.</p>
6.	30.07	п. Беринговский бух. Угольная Протока Лахтина (1Б) Лагерь 01	Пешком 23,9 км (9-30 ч) Переправа 1Б Прижим н/к	<p>Утром около 8 приплываем в поселок Беринговский. Пасмурно, низкая облачность. Из-за ветра комаров и мошек нет. От причала на попутке подъезжаем в центр поселка. Поселок сейчас находится в том месте, где на карте находился поселок Нагорный, вдали от берега. Возле берега остались только руины множества построек. Беринговский - является самым восточным российским поселением в Восточном полушарии Земли. Население немного больше 1000 человек, основное занятие - добыча угля.</p> <p>По грунтовой дороге спускаемся к развалинам у моря. Лучше было бы идти прямо от причала, не заезжая в поселок. Вдоль берега идет накатанная дорога, ведущая в аэропорт. Дорога идет среди болота по насыпи. Обходим аэропорт справа и по различным грунтовкам выходим на песчаную косу, отделяющую протоку Лахтина от Берингового моря. Тут стоят</p>



				<p>множество рыбацких домиков. Подходим на край косы и переправляемся на пакрафте на другой берег. Дно песчаное. Ширина 80 м, глубина более 2 м, течение 0,5-1 м/с. Везде вблизи берега моря течение зависит от уровня прилива-отлива. Кустов в окрестностях нет, гребнем найденной тут доской. В дальнейшем стало понятно, что можно грести тарелками, так уходит меньше времени на подготовку. Идем по ровной тундре, по старой вездеходной колее, потом по гальке и песку вдоль берега. Проходим небольшие прижимы (сложность зависит от уровня воды) и по руслу лезем вверх. Тут проходила старая вездеходная дорога, но ее полностью смыло, она видна только на склоне далее. Лагерь в русле ручья, дрова ольха.</p> <p>Набор/сброс высоты 17/110 м.</p>
7.	31.07	<p>м. Леонида р. Эмэмкут (1Б) р. Кей Эмэмкут (1А) р. Малютка р. Низменная Лагерь 02</p>	<p>Пешком 19,8 км (9-40 ч)</p> <p>Переправа 1Б, 1А</p>	<p>Пасмурно, временами срывается дождь, из-за отсутствия ветра много комаров.</p> <p>По крутой колее поднимаемся из русла на склон. Идем по заросшей колее, по мокрым кустам, местами болотисто. Много разных птиц везде, видели зайца. Переваливаем через склон мыса и спускаемся к берегу и вдоль него идем к реке. Переправа 1Б на пакрафте реки Эмэмкут. Ширина 40 м, глубина более 2 м, течение слабое. Следующий брод 1А реки Кей-Эмэмкут, ширина 10 м, проходится в болотных сапогах. В бухте песок. Идем вдоль берега до выброшенного на берег судна (баржа). От него идем вдаль от берега, срезая извилистую береговую линию. Колея, трава, кочки, местами болотисто, пересекаем мелкие ручьи, небольшие водоразделы. Комаров стало просто невыносимое количество, видимо из-за отсутствия ветра, потепления и появления солнца. Из-за большого веса рюкзаков идти очень тяжело.</p> <p>В самых неожиданных местах разбросаны пластиковые бутылки, как будто их раскидывали с вертолета.</p> <p>Лагерь возле ручья. Дров нет.</p> <p>Набор/сброс высоты 295/295 м.</p>
8.	01.08	<p>оз. Птичье м. Разбойник Лагуна Забытая р. Громовой р. Утиный пер. Первый (390 м, 1А, пп) Лагерь 03</p>	<p>Пешком 21 км (11 ч)</p> <p>Перевал 1А</p>	<p>Солнце, ветер, комаров сдувает. Идем по тундре - кочки, мелкая трава. Выходим на берег (ФОТО 1) и идем по гальке проходя лагуну Забытая. В конце бухты выходим к ручью Громовой, перекрытому наносами волн. Поднимаемся вдоль ручья по красивой долине. Переваливаем водораздел к ручью Утиный. Любый подъем с тяжелыми рюкзаками дается тяжело. Выходим в каменистое, сухое русло ручья и по руслу (ФОТО 2), мелкой траве, средней осыпи (до 30°) поднимаемся на перевал Первый (390 м, 1А, пп). Седловина пологая, с мелкой осыпью. Сложили тур. Спуск левее, обходя обвал-обрыв. Спуск по осыпям (до 35°), морене, снежнику, потом по руслу. Спуск сложнее подъема. Воды в русле нет. Выходим к месту, где русло распаивается. Тут есть кусты.</p> <p>Лагерь у сухого русла. Дрова - кусты. Вода под снежником в 300 м на северо-запад.</p> <p>Набор/сброс высоты 458/418 м.</p>
9.	02.08	<p>Лагуна Аринай пер. Аринай (200 м, н/к, пп) Протока лагуны Эмэм (1Б) бух. Ушакова Лагерь 04</p>	<p>Пешком 21,1 км (9-20 ч)</p> <p>Перевал н/к Каньон н/к Переправа 1Б</p>	<p>Низкая облачность, моросит мелкий дождь. Обходим лагуну Аринай (ФОТО 3) с востока. Идем по травяной тундре пересекая полосы кустов. Находим дом-контейнер забитый мусором, оставшийся от геологов. Местами есть элементы старой колеи. Чуть дальше скважина. Проходим по галечной перемычке, отделяющей озеро от моря. Огромное количество пуливых чаек. Далее идем по берегу озера, в некоторых местах обходя кусты по воде. Есть медвежья тропинка. Срезаем угол и поднимаемся по пологому склону к нужному ручью, по которому поднимаемся к перевалу. Подъем пологий до 20°. Русло в основном сухое, но под перевалом чуть воды есть. Перевал Аринай (200 м, н/к, пп), седловина пологая, сложили тур. Видимости нет, ветер. Спуск по осыпи, потом по узкому длинному снежнику (ФОТО 4). После соединения с широким руслом иногда появляются кусты, иногда проще по воде (каньон н/к). Как кустов становится много, вылазим на борт и идем по нему. После спуска приходится пересечь долину, заросшую довольно плотно кустами, после чего</p>

				<p>попадаем в простые тундровые просторы. Переправа на пакрафте через протоку лагуны Эмээм. Ширина 60 м, глубина более 2 м, течение слабое. Далее опять плоская, легкая тундра, прямо до берега моря.</p> <p>Лагерь у моря. Место ровное, дрова - плавник, вода в ручье.</p> <p>Набор/сброс высоты 294/345 м.</p>
10.	03.08	пер. Судакский (214 м, н/к, пп) р. Плавниковая пер. Штормовой (450 м, 1А, пп) Лагерь 05	<p>Пешком 18,2 км (9-10 ч)</p> <p>Перевал н/к Каньон н/к Переправа н/к</p>	<p>Пасмурно. Вдоль ручья и по руслу поднимаемся к перевалу. Уклон не более 25°. Перед перевалом озеро в укромном месте между холмов. Перевал Судакский (214 м, н/к, пп), сложили тур. Спуск тоже не крутой, по легкому каньончику - по берегу, по отмелям, по воде. Перед выходом на равнину берем правее и пересекаем равнину с речками (Брод р. Плавниковая н/к). Поверхность не особо ровная - кочки. На следующий перевал подъем по пологой речке. Морось, сильный ветер, дождь усиливается. Под перевалом подъем по мелкой осыпи, как она становится крутая (до 35°), вылазим влево на травянистый гребень. Ветер ураганный, ползем на четвереньках по крутому травянистому склону, идти проблематично. Видимости нет, седловин много, какая из них настоящий перевал не ясно. Переваливаем и сразу вниз - находиться сверху невозможно. Тур не делали. Перевал Штормовой (450 м, 1А, пп). Спуск по осыпи, потом по снежникам и руслу.</p> <p>Лагерь у ручья за кустом. Дров почти нет.</p> <p>Набор/сброс высоты 652/545 м.</p>
11.	04.08	Протока Рыбачья (1Б) бух. Гавриила Полярная ГМС Бухта Гавриила (неж.) р. Первая Грейга Лагерь 06	<p>Пешком 19,6 км (8-10 ч)</p> <p>Каньон н/к Переправа 1Б</p>	<p>Мелкий дождь. Идем вниз по руслу (каньон н/к), переходя реку. Внизу упираемся в водопад над морем и возвращаемся чуть назад, вылазим на борт и идем вдоль моря. Лежат снежники. Климат тут более суровый, чем в Беринговском. Чем ближе к мысу Наварин, тем погода хуже.</p> <p>Идем вдоль берега, в некоторых местах есть старая колея. Идет хорошо. Переправа на пакрафте через протоку Рыбачья. Ширина 80 м, течение слабое, глубина более 2 м, волны, ветер. По мелкотравянистой тундре и колее подходим к строениям. 3-4 домика, есть пригодные для ночлега, но состояние в основном плоховатое. Есть баня.</p> <p>Далее развалины старейшей полярной метеостанции Чукотки в бухте Гавриила (ФОТО 5). Дом не пригоден для нахождения - все разрушено. Много разных железок и разрушенных вспомогательных строений. Идем дальше по колее. Дождь и ветер усиливается. Встретили первого медведя на этом маршруте. Сворачиваем, чтобы срезать мыс Безымянный (Литке). Идем по тундре, колее и болоту. К вечеру сильный ветер с дождем.</p> <p>Лагерь в кустах. Ручей рядом. Дров можно наскрести.</p> <p>Набор/сброс высоты 110/162 м.</p>
12.	05.08	пер. Непогода (130 м, н/к, пп) р. Эгейнмывеем Лагерь 07	<p>Полудневка/Непогода</p> <p>Пешком 10 км (4 ч)</p> <p>Перевал н/к</p>	<p>Утром ливень с сильным ветром, прогноз на неделю не утешительный. Решаем срезать мыс Наварин, все равно там по такой погоде делать нечего. В дальнейшем стало ясно, что это было правильным решением - погода была плохая пока мы не ушли подальше от этого места. По растительности видно, что тут всегда так. Не зря мыс Наварин считается самым штормовым местом в России, мы это проверили на своей шкуре. На мысе находится один из крупнейших в северной части Тихого океана птичьих базаров и самое южное лежбище сивуча.</p> <p>Подождав пару часов, и видя что погода не улучшается, собираемся и выходим. Из-за дождя с боковым ветром через 10 минут становишься мокрым до трусов. Из-за холода остановиться на привал не возможно, идем практически непрерывно, но даже так холодно. В сапоги вода стекает по ногам, дождь горизонтальный, из-за ветра накидка не помогает. Делаем только краткие остановки, и так 4 часа. Изредка дождь чуть стихает, и просто моросит. Проходим через водораздел и перевал Непогода (130 м, н/к, пп). Взлет каменистый, подходы травянистые. Тура не делали. Видимость плохая. Спустились к реке Эгейнмывеем, из-за паводка перейти не возможно, идем вдоль нее.</p> <p>Лагерь делаем в кустах. Дрова можно найти если сухо. Из-за</p>

				<p>паводка уровень поднялся и пришлось сдвигать палатку в более сухое, но и более ветреное место. В результате шли пол дня.</p> <p>Набор/сброс высоты 236/170 м.</p>
13.	06.08	пер. Каменный Бугор (290 м, 1А, пп) р. Каменистый Лагерь 08	<p>Пешком 14,6 км (7-20 ч)</p> <p>Перевал 1А</p>	<p>Идем вдоль реки вверх. Дождь с ветром продолжается, но чуть по меньше, чем вчера. Брод 1А в паводок реки Эгейнмывеем. Проходим большие снежники. Идем практически без привалов из-за холода. Видели зайца. Перед подъемом обедаем, поставив палатку. Идем дальше через перевал Каменный Бугор (290 м, 1А, пп). Тура не делали. Основная сложность перевала - много скользких камней на плато. Также присутствуют участки травы и болото. На плато сильный ветер с дождем. Спуск по осыпи к ручью. С трудом нашли место, где спрятать палатку от ветра.</p> <p>Лагерь у ручья Каменистый за кустом. Дрова можно найти, если сухо. Бензин экономим, с такой погодой может не хватить. Сушим все вещи на себе.</p> <p>Набор/сброс высоты 214/198 м.</p>
14.	07.08	пер. Баранье плато (370 м, 1А, пп) р. Баранья пер. Полярный Урал (350 м, 1А, пп) р. Полосатая р. Межевая Лагерь 09	<p>Пешком 14,3 км (7 ч)</p> <p>Перевал 1А - 2 шт</p>	<p>Непогода продолжается. Идем по притоку ручья Каменистый вверх. Много снежников (ФОТО 6). На снежнике видели стадо баранов порядка 20 шт, разбежались не сразу. Поднимаемся (30°) слева от снежника, выходим на плато, пересекаем. Камни, трава, но легче чем вчерашний перевал. Перевал Баранье плато (370 м, 1А, пп). Тура не делали. Много снежников в округе. Спуск по траве и осыпи (30°) к ручью. На следующий перевал подъем по руслу с кустами, немного осыпи в конце. Уходим вправо. Перевал Полярный Урал (350 м, 1А, пп). Седловина широкая, простая. Спуск траверсом по осыпи в широкую долину. Далее идем по болоту и траве мимо озер и ручьев. Брод реки Полосатая н/к. Дождь утих. На водоразделе видели медведя. Настя при падении поломала трекинговую палку, с трудом починили.</p> <p>Лагерь в кустах у болотистого озера. Дров в сухую погоду можно собирать.</p> <p>Набор/сброс высоты 535/545 м.</p>
15.	08.08	р. Дымный р. Мутный р. Дымная (1Б) р. Линейный р. Ольховый Лагерь 10	<p>Пешком 22,5 км (9 ч)</p> <p>Переправа 1Б</p>	<p>Идем весь день по широкой, плоской долине. Низкая облачность. Идти довольно хорошо, иногда моросит дождь, но не сильно. Брод ручья Дымный н/к. Встречается участок с вездеходной колеей. Проходим руины домика. Немного болотисто, кочки, но в основном хорошо. Местами есть зеленая ягода, видимо тут вызреть не успевает. Из-за ягод много медведей - Медвежья долина. Видели 4 штуки.</p> <p>Проходим озера. Брод реки Дымная. В паводок 1Б, ширина 20-25 м, заливается в сапоги, течение 1,5 м/с. Если поискать выше по течению, думаю можно найти более простое место для брода.</p> <p>Лагерь в долине маленького ручья. Дров можно наскрести.</p> <p>Набор/сброс высоты 82/151 м.</p>
16.	09.08	оз. Пустынное р. Воронья (1Б) р. Благодарная (1А) р. Пасмурная Лагерь 11	<p>Пешком 20,5 км (8-40 ч)</p> <p>Переправа н/к - 2, 1А, 1Б</p>	<p>Пасмурно. Температура 9°С, ощущается как 3°С.</p> <p>Поднимаемся на водораздел, далее множество озер разных размеров, самое большое озеро - Пустынное (ФОТО 7). После озер серия бродов. Брод реки Воронья. Ширина 15 м, скорость течения 2-2,5 м/с, заливается в сапоги. 1Б в паводок. Брод ручья н/к. Брод реки Благодарная 1А. После обеда морось превращается больше в дождь. Брод рукава реки Благодарная н/к. Возле рек кусты, далее болото. Идем под склоном. Много птиц, курлыкают журавли.</p> <p>Плавный подъем, несколько раз проходим через полосы кустов. Встречается участок колеи. Подъем по притоку, сверху снежники, долина сужается. Опять появились комары. Устали без дневки. Характер местности понемногу меняется, климат другой.</p> <p>Лагерь у ручья. Дров нет.</p> <p>Набор/сброс высоты 250/68 м.</p>

17.	10.08	пер. Крымский (330 м, 1А, пп) р. Вэлькыльвеем (2А) пер. Чукотских оленеводов (120 м, н/к, пп) Лагерь 12	Пешком 18,2 км (9 ч) Перевал н/к, 1А Каньон н/к Переправа н/к-2 шт, 2А	Дождь и ветер. Траверсируем склон с крутыми промоинами крутизной порядка 30° и выходим на перевал Крымский (330 м, 1А, пп). Тур не делали. Основная сложность - траверс по крутому склону. Седловина пологая, ровная. Спуск по довольно узкому ручью, в нижней части заросшему кустами - каньон н/к. Попадаются участки медвежьих троп, кусты временами довольно плотные, иногда приходится идти по воде. Внизу плоская (ФОТО 8), болотистая равнина с кочками. На карте обозначено стойбище оленеводов, но его тут давно нет. Проходим мимо несколько озер. Брод пары ручьев н/к. Далее переправа на пакрафте через Вэлькыльвеем. Ширина 35 м, глубина более 2 м, течение 1,5 м/с (ФОТО 9, 10). При переправе видели двух медведей. Идем по равнине, пересекаем колею, по которой кто-то ездил в этом году. Далее идем вдоль симпатичного ручья по медвежьей тропинке. В верховьях серия озер. Дождь к вечеру прекратился. Проходим пологий перевал Чукотских оленеводов (120 м, н/к, пп) без внятной седловины. Тура не делали. Хотя и дождь прекратился, но остался сильный ветер, который даже немного надорвал палатку. Лагерь у ручья. Дров мало, но можно насобирать.  Набор/сброс высоты 225/380 м.
18.	11.08	Лагерь 13	Дневка Пешком 2,3 км (1 ч) из них рад. 2,3 км	Первая дневка. Первую половину дня пасмурно, вторую дождь. Помыться проблематично. Сходили прогулялись на склон ближайшей горы. Видели медведя в почти белой окраске.  Набор/сброс высоты 144/144 м.
19.	12.08	р. Мечеутывеем пер. Двух (340 м, н/к, пп) р. Пекульвеем (1А, 2 протоки) Лагерь 14	Пешком 25 км (10 ч)  Перевал н/к Переправа н/к - 2 шт, 1А - 2 шт	Дождя нет, но пасмурно. Пересекаем изрезанную холмистую местность и спускаемся к реке по кочкам и болоту. Возле реки проходим разрушенный домик и загон для оленей. Южнее, вдаль виден еще один домик. Брод двух рукавов реки Мечеутвеем н/к. Идем по довольно легкой тундре, потом вдоль ручья, потом по террасам слева. Подъем до 20°. Есть снежник, немного осыпи. Проходим пологий перевал Двух (340 м, н/к, пп), сложили тур. Встретили еще пару медведей (ФОТО 11), уже в сумме 10 за поход. Спуск с перевала пологий, временами медвежьей тропы и кусты. При выходе в широкую долину болотисто. Пересекаем долину по болоту и кочкам. Проходим очень старую стоянку оленеводов. Брод одной из проток реки Пекульвеем 1А (ФОТО 12, 13), потом еще брод двух проток 1А. Течение порядка 1м/с. Лагерь на берегу реки Пекульвеем. Дрова есть.  Набор/сброс высоты 384/495 м.
20.	13.08	р. Плавный пер. Чукотских медведей (230 м, н/к, пп) р. Кыргонайваам Лагерь 15	Пешком 16,9 км (10 ч)  Перевал н/к Переправа н/к - 3 Каньон 1А	Пересекаем долину по кочкам и болоту. Брод одной из проток реки Пекульвеем н/к. Увидели еще 3 медведя и еще 2 слышали ночью. Поднимаемся вдоль речки, в основном по медвежьей тропе, даже хорошо натопанной. Проходим пологий, травянистый перевал Чукотских медведей (230 м, н/к, пп). Сложили тур. Спуск по тропинке, потом по руслу вдоль стенки. Пересекаем долину - кочки, болото, полоски кустов, идется нормально. Похолодало, моросит небольшой дождь. Брод двух проток Кыргонайваам н/к. Поднимаемся вдоль ручья, каменистое русло. За поворотом каньон 1А забитый снежниками (ФОТО 14). Идем по дну, по снежникам, в конце вылазим на крутой борт. Далее долина чуть выполаживается. Сильный ветер, порывами. Спереди перевал видно, а сбоку вершину нет - прячется в облаке. Лагерь под перевалом. Дров нет, вода в ручье. Сделали ветрозащитную стенку.  Набор/сброс высоты 549/160 м.
21.	14.08	связка пер. Харьковский (580 м, пп) + пер. Симферопольский (600 м, пп) 1Б р. Завитый	Пешком 12 км (9-50 ч)  Перевал 1Б- 2 шт	Солнечно, второй раз за 16 дней похода. Но сильный ветер, даже внизу. Спереди хорошо виден перевал (ФОТО 15). Подъем по осыпи на полку проходящую под скальным выступом затем траверс по осыпи (35°) к полоске травы. Поднимаемся короткий участок через пояс сказ по травяным выступам (40°), далее положе. Выходим на перевал

		пер. Солнечный (700 м, 1Б, пп) р. Горная Лагерь 16		<p>Харьковский (580 м, пп) (ФОТО 16). Сложили тур. Седловина узкая, скальная, гребень острый с останцами. Вниз просматривается крутоватый кулуар, но не до конца. На гребне сильный ветер сбивает с ног. В планах было сходить по гребню на вершину, но по такому ветру не получится. Спуститься с перевала в ветреную сторону тоже проблематично, Настю по такому ветру просто уносит. Траверсируем по скалам и осыпи под защитой гребня на перевал Симферопольский (600 м, пп). Сложили тур. Седловина пологая, травянистая. Ветер сбивает, но под перевалом некоторое затишье. Спуск по крутой мелкой осыпи (35-40°) в висячую долину. Видели двух баранов. Связка перевалов Харьковский и Симферопольский соответствует 1Б. С подвешенной долины идем по средней живой осыпи траверсом в соседнюю долину (ФОТО 17). Поднимаемся под перевал, далее по кулуару со снежником 25-30°. Сверху мелкая осыпь 35-40° с участками крутой травы (ФОТО 18). Сверху опять ураганный ветер. Поднялись не в самой нижней точке. Перевал Солнечный (700 м, 1Б, пп). Гребень пологий, в основном травянистый, сложили тур. Спуск по травянистому склону (25-30°) траверсом вдоль каньона забитого снегом. По каньону спускаться тяжелее, видны крутые участки снежников и промоины. В русло спустились дальше, по крутой осыпи, где снежники растаяли, в месте слияния с другим ручьем. Далее идем вниз по каньону 1А (ФОТО 19). Облазим маленькие водопадики по скалам и осыпям, переходим легко ручей много раз, где нужно идем по воде. Далее долина раскрывается и каньон заканчивается. Далее идем по ровной тундре, через некоторое время появляются кусты и стланник. Идем по полянкам, расположенным на склоне, выискивая проходы, а иногда и просто по кустам. Лагерь у реки Горная. Дров много.</p> <p>Набор/сброс высоты 649/945 м.</p>
22.	15.08	пер. Зубец (420 м, 1А, пп) рад. вер. Зубец (591 м, н/к, пп) р. Какангут (1А) рядом оз. Пекульнейское Лагерь 17	<p>Полудневка Пешком 10 км (6-20 ч) из них 2,4 км рад.</p> <p>Каньон н/к, 1А Перевал 1А Вершина н/к Переправа 1А</p>	<p>Солнечно, жарко. Идем по долине - мелкие кустики, кочки, трава, временами кусты. Уходим вправо в приток. По узкому руслу (каньон н/к) подъем к перевалу. Взлет мелкотравяной и немного осыпи (25-30°). Перевал Зубец (420 м, 1А, пп) (ФОТО 20). Седловина пологая, сложили тур. С перевала идем радиально на вершину Зубец. Подъем по гребню и стабильной осыпи до 35°. Вершина Зубец (591 м, н/к, пп) (ФОТО 21) состоит из нескольких расположенных близко друг к другу возвышенностей, вид на озеро Пекульнейское с крайней, не самой высокой. Озеро Пекульнейское - 2-е по площади озеро на Чукотке и 30-е в России.</p> <p>Место красивое. Возвращаемся примерно по пути подъема. Спуск с перевала сложнее подъема. Спуск крутой, травянистый (до 40°), ниже осыпной. По мокрому спуститься будет проблематично. Долина узкая, камни в траве, много кустов - передвигаться получается медленно (каньон 1А). Идем сначала по воде, потом под бортом. Кусты заканчиваются и выходим в тундру. Идем по ровному, пару раз пересекая кусты. Брод реки Какангут 1А. Река широкая (60 м), но мелкая (по колено), течение 1,5 м/с. В реке есть красная рыба. Проходим чуть дальше и решаем сделать полудневку. Лагерь у протоки реки Какангут. Дрова есть, место хорошее. Бродят медведи. В сумме видели их уже 15 штук.</p> <p>Набор/сброс высоты 507/591 м.</p>
23.	16.08	оз. Фигурное оз. Узорное р. Кавтаё (1А) Лагерь 18	<p>Пешком 17,4 км (9-40 ч)</p> <p>Переправа н/к - 2, 1А Каньон н/к</p>	<p>Солнце, ветра нет - мошка и комары просто съедают. Идем по болоту, тундре мимо озер, потом вдоль реки. Брод протоки реки Кавтаё н/к - 2 шт. Возле реки много кустов, на реке много галечных отмелей, по которым можно идти. В реку заходит красная рыба, ее тут очень много, но она очень пугливая из-за большого количества медведей (видели еще 5 шт), бродящих по берегам. Брод реки Кавтаё 1А. Вдоль берегов много тропинок. Идем вдоль реки, потом по притоку, по воде отмелям и кустам (ФОТО 22). По хорошей медвежьей тропинке идем до нужного нам притока и поднимаемся по нему, проходя к каньон с водопадиками повернувшись влево по стабильным осыпям. Идем участок вдоль реки, пока не</p>

				<p>упираемся в сложный каньон (скорее непроходимый), который обходим слева, поднимаясь в приток по средней осыпи. В месте слияния спускаемся к воде и поднимаемся опять, продвигаясь вдоль реки. Потом опять приходится спуститься в каньон, идем вдоль воды по разным размерам камней (каньон н/к) (ФОТО 23). Камни живые, сломал трекинговую палку, но не критично. Не доходя озера поворачиваем вправо и поднимаемся по живой осыпи и снежнику (20°) в подвешенную долину заполненную моренами.</p> <p>Лагерь на камнях на морене под перевалом Красивый. Вода под снежником. Укрытия от ветра нет.</p> <p>Набор/сброс высоты 577/41 м.</p>
24.	17.08	<p>рад. вер. Кавтаё (950 м, 1А, пп) + пер. Непройдённый (820 м, пп)</p> <p>пер. Красивый (870 м, 2А, пп)</p> <p>оз. 392</p> <p>Лагерь 19</p>	<p>Пешком 8 км (9-20 ч) из них 2,3 км рад.</p> <p>Вершина 1А</p> <p>Перевал 2А</p>	<p>Солнечно, но снизу подползает облако. Идем радиально на вершину Кавтаё. По осыпи (25-30°) (ФОТО 24), в основном стабильной поднимаемся на вершину Кавтаё (950 м, 1А, пп) (ФОТО 25). На вершине триангуляр, рядом тур без записки (сложен видимо теми, кто строил триангуляр). Гребень обрывистый. Ветрено. Спуск по гребню (ФОТО 26) на перевал Непройдённый, дальше вниз по осыпи.</p> <p>Забираем рюкзаки и идем по сыпучим буграм из живых камней под следующий перевал. По дороге есть пару озер-снежников.</p> <p>Подъем по кулуару уходящему вправо, сначала по живой осыпи (порядка 30°), потом по кулуару с скалами (ФОТО 27). Вверху есть проблемные места, где вся осыпь едет по плитам. Вверху крутизна до 40°, в основном ступеньками, нужно выбирать куда легче лезть. С большой группой могут быть сложности. Уходим правее и по скалам и полкам поднимаемся и траверсируем на седловину перевала. Перевал Красивый (870 м, 2А, пп) (ФОТО 29), сложили тур. Седловина острая, разместиться особо негде. Красивый вид по обе стороны (ФОТО 28). Видно, что есть еще седловина южнее. К ней можно и подняться и спуститься на другую сторону, сложность по виду такая же. Пройти к ней по гребню не просто, гребень острый. Спуск по крутому и камнеопасному кулуару (ФОТО 31, 32). Страховались веревкой в двух местах - под перевалом и ниже. В кулуаре сыпучая осыпь, скалы локально до 45°. В верхней части кулуар узкий, можно слазить в распорах. Повезло, что была хорошая погода и есть скалы через которые легко страховать (снаряжения у нас минимум). Под кулуаром живая осыпь, выводящая к снежнику. Спуск сложнее подъема. Подъем занял около часа, спуск 2 часа. Камнеопасный перевал, в случае большой группы время и опасность прохождения увеличится. Вид назад на стену перевала довольно красивый (ФОТО 33).</p> <p>По очереди снежников, морене, средней осыпи спускаемся к озеру, обходим его справа по осыпи. После обхода первого озера местность выполаживается и есть места под палатки. Проходим мимо озер и начинаем плавно подниматься на следующий перевал. Регулярно наползает облако по долине с юга.</p> <p>Лагерь под перевалом Программистов возле ручья. Дров нет.</p> <p>Набор/сброс высоты 837/906 м.</p>
25.	18.08	<p>пер. Программистов (520 м, н/к, пп)</p> <p>оз. Росомаха</p> <p>рад. вер. Росомаха (772 м, 1А, пп)</p> <p>пер. Сократ (490 м, н/к, пп)</p> <p>пер. Дополнительный (775 м, 1А, пп)</p> <p>р. Черная</p> <p>Лагерь 20</p>	<p>Пешком 13,8 км (10 ч) из них 3,8 км рад.</p> <p>Перевал н/к - 2 шт, 1А</p> <p>Вершина 1А</p>	<p>Низкая облачность, облака тянет по долине. По пологой осыпи поднимаемся на широкий, каменистый и пологий перевал Программистов (520 м, н/к, пп). Сложили тур. Спуск также по пологой осыпи. Видимость иногда полностью пропадает - натягивает облако. Выходим к озеру Росомаха, и обходим его слева. Оставляем рюкзаки и идем радиально на вершину (ФОТО 34). По траве, потом по осыпи до 30°. Выходим на гребень и потом участок довольно крутой осыпи (40°) перед вершиной. Вершина Росомаха (772 м, 1А, пп) (ФОТО 36) представляет собой длинный гребень с трещинами. Тур сложили под вершиной. В дальней части гребня виден останец. Есть следы баранов. Сверху вид на озеро и горы. Спуск по пути подъема.</p> <p>Забираем вещи и поднимаемся по мелкой траве и камням на перевал Сократ (490 м, н/к, пп). Седловина пологая, сложили</p>

				<p>тур. Не сразу заметили, но соседняя (северная) седловина чуть ниже. Плавно спускаемся, внизу пересекаем ручьи (н/к) и русла с обрывистыми берегами и выходим к озеру. Озеро обходим по прямой слева, а легче было бы обходить справа. Озеро глубокое, осыпь на берегу живая и сама сползает в озеро, прошли с трудом.</p> <p>Подъем на перевал по осыпи (ФОТО 37), в основном стабильной и по мелкой траве. Идем справа от русла, с снежниками по бугру. Перед перевальным взлетом снежники и проваливающийся мягкий грунт. Перевал Дополнительный (775 м, 1А, пп), седловина широкая и пологая. Сложили тур.</p> <p>Спуск влево, траверсом, так как прямо очень крутой снежник. Траверсируем осыпь и выходим на гребень. Видны следы баранов, а также какого-то зверя, возможно россомахи. Медведей в горах не видно. Спуск по гребню по траве и осыпи. Местами необычный цвет скал. Ветра нет, жарко и комары. Спустились вниз к ручью, одному из истоков реки Черная.</p> <p>Лагерь возле ручья. Дров мало.</p> <p>Набор/сброс высоты 967/1158 м.</p>
26.	19.08	Лагерь 21	Дневка	<p>Вторая дневка. Первая половина дня пасмурно и ветер, вторая дождь.</p> <p>Набор/сброс высоты 0/0 м.</p>
27.	20.08	пер. Реперный (460 м) + пер. Исследователей Чукотки (805 м, 1А, пп) р. Черная пер. Кулуарный (960 м, 2А, пп) Лагерь 22	Пешком 12,3 км (10-40 ч)  Перевал 1А, 2А Каньон 1А	<p>Ночью и первую половину дня дождь, видимость плохая. Во второй половине дня погода нормальная. Идем плавно набирая высоту по траве, камням. Из-за дождя камни скользкие, идти плоховато. Перевал Реперный (460 м) бугристый и среднекаменистый (ФОТО 38). Развалины домика геологов, бочки. Тура не было, сложили, название взяли с карты. С перевала уходим траверсом вправо по осыпи и буграм. Камни сыпучие, неприятные. Подъем длинный, по живой, скользкой осыпи 20-30°. Перевальный взлет чуть круче, идти из-за камней тяжело. Седловина неоднозначная, навал камней среднего размера (ФОТО 39). Перевал Исследователей Чукотки (805 м, 1А, пп), сложили тур. Спуск по осыпи 20-25°, часть по снежникам, которые весьма помогают. Каньон обходим слева, затем спускаемся к истокам реки Черная.</p> <p>От реки начинаем подъем на следующий перевал. Подъем по осыпи, потом входим в каньон 1А, который довольно резко набирает высоту (ФОТО 40). Идем по средней живой осыпи, по воде и бортам. Мелкие водопадики, воды мало. Выше местность выполаживается. Среднего размера живые камни, озера. Перед перевалом большое озеро с льдинами. Выбираем правый кулуар, как стало известно позднее - это единственное место, где можно нормально спуститься на другую сторону. Поднимаемся по неприятной живой осыпи 30°, проходим скальные выходы, короткие участки до 40°. Видели следы, возможно россомахи. Гребень острый. Перевал Кулуарный (960 м, 2А, пп), сложили тур. Судя по описанию, севернее расположен перевал Острое Ребро (2А). Вокруг красиво (ФОТО 41, 42). Спуск вниз по единственному кулуару, везде в остальных местах обрывы. Спуск выглядит страшновато, но удалось спуститься страхуясь веревкой всего в двух местах, перебрасывая веревку через выступы камней (ФОТО 43). В кулуаре крутая осыпь со скалами до 45°. Лбы облазим, чистим камни для спуска. Камнеопасно, большой группой будет сложно. Перепад высоты небольшой, но спускаться долго. От подножья скал идет мелко-средняя осыпь (40°), ведущая к снежнику. Снизу перевал смотрится непроходимой стеной (ФОТО 44), даже не верится, что там можно пролезть. Внизу морена из больших, живых камней (ФОТО 45). Спуск сложнее подъема. Подъем занял около часа, спуск 2 часа.</p> <p>Лагерь на морене под перевалом Кулуарный. Дров нет. Вода вдали в ручье. Площадку выровняли.</p> <p>Набор/сброс высоты 1028/547 м.</p>
28.	21.08	р. Гытгыпокыткынваам пер. Каменистый (586 м, н/к)	Пешком 13,3 км (9-40 ч) из них 5 км рад.	<p>Холодно и солнечно. Идем по морене, спускаемся к ручью, идем по нему по камням и траве. Брод истоков р.</p> <p>Гытгыпокыткынваам н/к. Поднимаемся по траве и чуть по</p>

		р. Снежный рад. вер. Снежная (1403 м, 1Б, пп) Лагерь 23	Перевал н/к Вершина 1Б	камням на пологий перевал Каменистый (586 м, н/к). Перевал известный, обозначен на карте, но тура не нашли, сложили свой. Седловина каменистая, широкая. Спуск пологий, потом по камням к ручью. По ручью и плоской тундре (ФОТО 46) идем до каньона ручья Снежный. Оставляем вещи и идем радиально на вершину. Каньон пересекаем левее, потом поднимаемся по руслу и выходим на травянистый склон 20-25°. Трава постепенно кончается и начинается осыпь (30°, есть и чуть круче) мелко-средняя, живая. Выискиваем где легче идти, то приближаясь к руслу, то выходя на хребтик. По хребтику поднимаемся вверх, тут осыпь более стабильная. Перед вершиной несколько простых скальных ступенек. Вершина Снежная (1403 м, 1Б, пп), стоит триангуляр (ФОТО 48), сверху полого. Видимость отличная, очень красиво, вокруг горы (ФОТО 47), под ногами озеро. Спускаемся более прямым путем, выискивая мелкие осыпи. Видели следы баранов. Идти тяжело усталость накапливается. Сапоги понемногу разваливаются, клею почти каждый день. Вверх 3 ч, вниз 1 ч. Лагерь под горой Снежная. Вода далековато в каньоне, дров нет.  Набор/сброс высоты 1173/1429 м.
29.	22.08	пер. Снежный (750 м, н/к) р. Гытгыкийваам Лагерь 24	Пешком 16,5 км (7-50 ч)  Переправа н/к Перевал н/к	Пасмурно, низкая облачность. Поднимаемся (15-20°) вдоль каньона по траве и камням. Проходим водопадик. Поднимаемся на пологий перевал Снежный (750 м, н/к). Есть тур без записки. Назвали Снежным по речке, кто тут был неизвестно. Спуск плавный, обходя каньон справа по камням, потом по траве. Прохладно, идет хорошо. Уходим на левый борт долины и по тундровой растительности и кочкам подходим к каньону. Брод реки Гытгыкайваам в каньоне (ФОТО 49) - н/к. Подъем из каньона по крутой травяной полке. Далее пересекаем русло и плавно поднимаемся по траве. Перед озерами становится более круто 20-25°. Начинает капать дождь, потом он усиливается, облачность опускается. Три озера обходим справа. Место красивое. Лагерь под перевалом Трёхозёрка. Дров нет, вода в озере. Стали чуть раньше обычного. Прогноз на завтра плохой, а нам нужно идти на вершину, решаем выждать.  Набор/сброс высоты 566/435 м.
30.	23.08	Лагерь 25	Дневка/Непогода Пешком 0,5 км (0-30 ч) из них рад.0,5 км	Выжидаем погоду. Ночью дождь, с утра пасмурно, низкая облачность, моросит дождь. Разведка на перевал, сложил предварительно тур чтобы не тратить время завтра.  Набор/сброс высоты 34/34 м.
31.	24.08	пер. Трёхозёрка (680 м, н/к, пп) р. Гытгыкийваам оз. Мёртвое пер. Перекрёстный (600 м, н/к) р. Восточный Лагерь 26	Пешком 19,5 км (9 ч)  Перевал н/к - 2 Каньон 1А	Утром дождь, низкая облачность. Температура +4°C, ощущается как 1°C. Решаем вершину пропустить. Поднимаемся на перевал Трёхозёрка (680 м, н/к, пп) (ФОТО 50). Седловина пологая, широкая, оставляем записку. Озер на самом деле больше, но три самые большие, остальные маленькие. Спуск по склону траверсом, потом по дну каньона 1А. Настю пришлось несколько разгрузить - некоторые проблемы со спиной. Много раз переходим ручей. Выходим в долину реки Гытгыкийваам и идем вдоль каньона по тундре. Поднимаемся к озеру Мертвое. Вокруг озера скользкие камни, скалы. Обходим озеро слева. Дождь и ветер усиливаются. Видны элементы медвежьей тропинки. Вышли на перемычку между озерами, которая является перевалом и неожиданно нашли тур. Перевал оказался перевалом Перекрёстный (600 м, н/к) (ФОТО 51). Сняли записку Седова Р.В. из Магадана за 1985 год - известного в тех местах туриста, написавшего много книг про северо-восточный регион. Скорее всего он последний из туристов исследовавших хребет. Седов снял записку первопроходцев, группы из Магадана под руководством Продана Г.А. за 1984 год. В туре была консервная банка, видимо первопроходцев, сохранилась как новая. Дождь совсем усилился, обедать приходится, накрывшись



				<p>тентом от палатки. Спускаемся с перевала и огибаем озеро справа. По траве переходим налево, обходя каньон слева. Далее идем по траве вдоль ручья Восточный, тут идти хорошо. Ниже есть кусты, камни в траве - спуск несколько усложняется. Идем справа от реки, впервые в этом походе появился кедровый стланик, а значит и хорошие дрова. Ягоды тут более съедобные, чем в начале похода, но все равно кисловатые. К вечеру дождь утих. Вдоль берега в основном идет хорошо - мелкие кустики и трава.</p> <p>Лагерь под кедром, вода в ручье Восточный.</p> <p>Набор/сброс высоты 235/574 м.</p>
32.	25.08	р. Ныгчеквеем (1А) Лагерь 27	<p>Пешком 16,4 км (8-50 ч)</p> <p>Переправа 1А</p>	<p>Пасмурно, низкая облачность. После обеда проглядывает солнце.</p> <p>Продолжаем идти справа от реки по террасе, выискивая медвежьи тропинки, и обходя кустики. Запланированный перевал решаем обойти - на пути очень много стланика и низкая облачность. Но как стало понятно потом, от стланика мы никуда не делись. Идем вдоль реки по полянам, даже появляются высокие ивы. Становится больше кустов, идем по заросшим отмелям, ягелю (ФОТО 52). Местами попадаем в плотные кусты. Очень много мошки, ветра почти нет. Как заходит солнце холодно, как появляется нормально, но мошка съедает. Брод реки Ныгчеквеем 1А. От реки идем по кустам мелким и большим, продираемся сквозь подмытые заросли ивы, идем по кочкам. На карте все значительно проще, чем в реальности, видимо потепление сказывается и кустов стало больше. На подъеме попадаем в плотные кусты, особенно тяжело перебираться через заросшие русла. Выше, там где местность выполаживается идти полегче. Мошка пропала только как стало совсем холодно, она тут какая-то выносливая к холоду.</p> <p>Лагерь в поле возле ручья и кедров.</p> <p>Набор/сброс высоты 174/127 м.</p>
33.	26.08	пер. Подхребтовый (790 м, 1А, пп) р. Скучная Лагерь 28	<p>Пешком 11,2 км (6-20 ч)</p> <p>Перевал 1А</p>	<p>Ночью заморозки, вода в бутылке замерзла, зато утром солнце. После обеда пасмурно, облачность. От лагеря идем вдоль ручья по кустам и руслу. Выходим на бугристую выполаживанию, дальше растительность легче, но постоянные перепады высоты. Проходим озеро, переваливаем несколько гребней, пересекаем несколько долин. Спускаемся в нужную нам долину по крутому каменистому склону заросшему травой, поднимаемся вдоль ручья, по удобной поверхности. Идем по каменистому и травянистому гребню на перевал, траверсируем осыпь. Перевал оказался не совсем там, где ожидалось, пришлось пройти дальше. Перевал Подхребтовый (790 м, 1А, пп), сложили тур. Гребень пологий. Спуск крутая мелкая осыпь 35-40°. Долина внизу довольно приятная, идем по камням и траве.</p> <p>Устали, стали раньше обычного.</p> <p>Лагерь в районе р. Скучная. Вода в ручье, дрова ивняка.</p> <p>Набор/сброс высоты 525/404 м.</p>
34.	27.08	рад. оз. Хребтовое пер. Уставших (560 м, н/к, пп) р. Куйвиеем Лагерь 29	<p>Пешком 18,6 км (9-20 ч)</p> <p>Перевал н/к Каньон 1А</p>	<p>Солнечно, утром изморозь.</p> <p>Идем радиально к озеру Хребтовое (ФОТО 53) по кочкам, тундре, камням. Набор высоты плавный. Хотели пойти на ближайшую вершину, но что-то устали, ноги не идут. Вернулись к вещам и поднимаемся по травянистой тундре (15°) на перевал Уставших (560 м, н/к, пп). Сложили тур. Спуск по крутому (30°) травянистому склону к ручью. Далее по узкой долине ручья, по ручью, кустам (каньон 1А). Выходим в более широкую долину, но особо лучше не становится - много разных кустов. Удобнее идти под террасой - там чуть легче. Брод Куйвиеем н/к. Идем вдоль отмели, потом вдоль террасы, по кустам. Долина трудная, кусты сильно мешают. Огромные тучи мошки просто закрывают небо, я такого количества еще не видел. Проходим поверху слева красивый каньон на реке Куйвиеем (ФОТО 54). Очень устали. Вечером немного дождь. В этом месте теплее, больше растительности и мошки. Больше спелых ягод, чем на побережье и раньше, но птиц и животных почему-то нет. Звериные тропы</p>

				<p>встречаются, но еле видны. Лагерь на отмели. Вода в ручье, дрова ивняк.</p> <p>Набор/сброс высоты 328/528 м.</p>
42.	28.08	пер. 445 км (380 м, н/к, пп) оз. Видное р. Двойная Лагерь 30	<p>Пешком 12,6 км (7-50 ч)</p> <p>Перевал н/к Каньон 1Б</p>	<p>Утром заморозки, но мошка все равно через некоторое время отогревается. Идем по заросшей долине, по кустам, траве, обходя плотные кусты. Идем вдоль реки (каньон 1Б), по реке, прижимы с осыпями, потом вылазим на террасу. От ручья заходим в плоскую долину к озеру. Седловина перевала отсутствует, все плоское и заросло мелкими кустами. Перевал 445 км (380 м, н/к, пп), тура не делали. Озеро Видное обходим слева по различным зарослям, высокотравью, стланику, кустикам на склоне. Местами болото. Идти тяжело, в первую очередь из-за усталости. За озером становится полегче. Спуск вдоль реки Двойная, появляются полянки. Идем в основном слева, но когда нужно переходим. Озеро на реке Двойная не видели, обходили сбоку. Выходим в широкую долину, идем между больших кустов, по болоту, по небольшим кустам. Мошки много, но меньше, чем вчера. Облачно, но солнце иногда проглядывает. Встали раньше запланированного - нет сил шевелить ногами. Лагерь на поляне в редком кедраче. Вода в ручье 200 м.</p> <p>Набор/сброс высоты 158/90 м.</p>
43.	29.08	пер. Финишный (420 м, н/к, пп) р. Маёчгытконваам р. Чирьнай Лагерь 31	<p>Пешком 20,6 км (10-40 ч)</p> <p>Перевал н/к Переправа н/к</p>	<p>Утром пасмурно, позже солнце. Плавно по траве, кустикам, слева от русла поднимаемся на перевал Финишный (420 м, н/к, пп). Тура не делали, камней нет. Это наш последний перевал в этом походе. Спуск по сухому руслу, довольно удобный в верхней части, но как начинается вода, становится хуже, приходится лезть по кустам. Пересекаем поле мелких кустиков, выходим в большую долину реки Чирьнай. Тут более сухо, идем вдоль полоски кедрача, проходим пару болотистых озер. Под ногами трава, иногда кусты. Выходим на отличную колею, ведущую вдоль реки. В этом году даже кто-то ездил - виден один след. Далее идем по дороге пересекаем реку Маёчгытконваам (н/к), на развилке поворачиваем к реке. Проходим руины двух домиков и кучи мусора. Через кусты выходим к отмели реки Чирьнай. Вечером кратковременный дождь. Лагерь на отмели реки Чирьнай. Дрова есть. Начало сплава.</p> <p>Набор/сброс высоты 111/298 м.</p>
44.	30.08	р. Чирьнай Лагерь 32	<p>Сплав 32,4 км (8 ч)</p>	<p>Утром сильный туман, потом чуть растянуло, но солнца почти нет. Первый день сплава. Река Чирьнай не широкая (20-50 м), но довольно глубокая, русел не много, обычно одно или два. Дно галечное, вода прозрачная. Небольшие перекаты, легкие прижимы, редкие мели (3-4 шт за день проводили), в начале дня есть легко обходимые камни в русле. Коряг почти нет, изредка попадаются, но они не опасные - мягкие. Скорость течения обычно в районе 0,5-2 м/с. Плывется легко и быстро. Один раз только залилась в пакрафт вода. Довольно быстро выплываем из гор и по сторонам видим только кусты (ФОТО 55) и только вдали горы. Встретили несколько уток и 22-го медведя, который был весьма любопытным. Без солнца плыть холодно, как выходит хорошо. По времени можно было плыть и дольше, но мы подмерзли. Лагерь на отмели реки Чирьнай. Дрова плавник.</p>
45.	31.09	р. Чирьнай Лагерь 33	<p>Сплав 34,5 км (8 ч)</p>	<p>Облачно. Утром приходил 23-й медведь. На протяжении дня видели много сплавляющихся уток. Препятствия те же, что и вчера, только как правило попроще. Мелей меньше, река шире. Из сложностей есть одно место, где река промыла себе русло через кусты - узко, быстро, глубоко с маленькими водоворотами. Все кусты в округе подтоплены. Вообще все русло Чирьная и Великой не очень совпадает с картой - за десятилетия все поменялось. Плыть довольно скучно, кроме кустов на берегах ничего не видно. Перед впадения реки Ажурная в заднем направлении вдали видны руины какого-то домика. С реки рядом руины не видно. После впадения Ажурной река упирается в холм,</p>

				течение замедляется, но потом убыстряется. В целом плывем довольно быстро. Мошки много, догоняет даже на воде. Спасает ветер, но тогда становится холодно. Лагерь на отмели реки Чирынай. Дрова плавник.
46.	01.09	р. Чирынай р. Великая Лагерь 34	Сплав 30,1 км (8-40 ч)	Первый день осени. Ночью сильный дождь, утром ветер и холодно. Изредка проглядывает солнце. Препятствия те же. В районе обеда выплыли в реку Великая. Великая очень широкая река, 100-400 м. В паводок вообще наверно больше километра. Глубина как правило большая, но около берегов есть отмели. Навигация осложнена большой шириной и однородностью берегов с кустами. В отличии от Чирыная, тут приходится грести много, чтобы удержат правильный курс. Течение в основном хорошее, но временами медленное. Проплываем чей-то лагерь и лодку, людей нет. Это видимо оленеводы. Из-за ветра приходится все время грести к центру реки, иначе сдувает на берег. К вечеру небольшой дождь. Иногда река становится очень широкая, и даже не понятно куда грести (ФОТО 56). Русел часто много, выбираем большее. Иногда течение довольно сильно замедляется. Дров по берегам не много, больших деревьев почти нет, в основном кусты. Видели нерку. Из птиц присутствуют чайки, бакланы, утки и какие-то хищные птицы. Лагерь на террасе реки Великая. Дрова плавник.
47.	02.09	р. Великая Фактория Великая (ГМС Яранги, неж.) Лагерь 35	Сплав 27,7 км (9-40 ч)	Погода пасмурная, к вечеру дождь. Река широкая, иногда течение довольно сильно замедляется. Глубока, есть водовороты. Ветер к вечеру усиливается, гребем, чтобы не несло на берег и просто чтобы согреться. Вечером заплываем на заброшенную факторию Великая (ГМС Яранги). Так как русло поменялось, фактория расположена в тупиковой заводи. Внизу есть грязноватое место, где можно причалить. Есть основное здание и несколько хозяйственных построек. Много мусора, все заросло травой. В одной части основного дома есть помещение, где можно переночевать (4 места), но двери нет - кто-то немного подремонтировал. Есть пару десятков книг, разные емкости и прочий металлолом. Валяется лопасть от самолетного винта. Лагерь на песчаном острове в кустах среди реки Великая. Дрова плавник.
48.	03.09	р. Великая Лагерь 36	Сплав 14,2 км (6 ч) Пешком 5 км (4-10 ч)	Всю ночь и утро дождь с ветром. Температура +7°C, ощущается как +1°C. Плыть холодно. Сначала скорость течения хорошая, потом снижается. Гребем непрерывно. Доплыли до бывшей базы 98 км. Тут можно найти полуразваленный домик и кучу бочек. Есть два плохеньких места в домике. Очень сильный ветер, чтобы медленно продвигаться, нужно непрерывно и активно грести. Течения уже почти нет, возможно, что и прилив начался, тут уже уровень реки почти на нуле. Из-за ветра поднялись большие волны, высотой до 0,5 м, захлестывает, ветром сбивает гребешки. При активной гребле продвигаемся очень медленно. Берега тут и далее илистые, очень грязные. Обедаем, и после обеда решаем попробовать идти вдоль берега, плыть проблематично. 5 километров идем вдоль берегу по глубоким кочкам, кустикам, мху, болоту. Идти тяжело, кочки острые, ногу не держат, а между ними проваливаешься по колено. Эти 5 км шли 3,5 перехода. Много голубики, вполне спелой. Чуть выглядывает солнце, ветер немного стих - пробуем опять плыть. Заново надуваем пакрафты, делаем весла. Рядом, на холме расположен хороший, жилой домик оленеводов, только их самих нет. Появляется очень много мошки, просто облепляет. На воде меньше, но тоже есть. Как только перестаешь активно грести, сразу упираешься в берег или несет назад. Довольно много идем пешком вдоль берега по отмели (ФОТО 57), ведя пакрафты, так продвигаться вперед значительно легче. Приближаемся к развалинам базы - видны резервуары для топлива. Лагерь на отмели (ил и песок) реки Великая. Дрова плавник. При подъеме воды затопит. Вечером красный закат (ФОТО 58, 59), фактически

				единственный наш нормальный закат на Чукотке, из-за непогоды и коротких ночей. На отмели видны следы медведя и лося. День получился тяжелый. Набор/сброс высоты 30/32 м.
49.	04.09	Развалины базы дом Соболькова (неж.) р. Каргопильгын Лагерь 37	Сплав 10,9 км (4-40 ч) Пешком 4,5 км (1-40 ч)	<p>Ночью холодно, ветер стих. Солнце, легкая дымка (ФОТО 60). Течения практически нет, гребем.</p> <p>На берегу находится серия различных построек бывшей базы 80 км, которая снабжала геологов и оленеводов всем необходимым.</p> <p>По порядку проплывания:</p> <ol style="list-style-type: none"> <li>1) Полуразрушенный домик.</li> <li>2) Хороший, часто жилой домик оленеводов.</li> <li>3) Закрытый домик. Рядом трактор.</li> <li>4) 2-3 дома, баня и пр. Все в разной степени разваленности.</li> <li>5) Свежестроенный, но еще не жилой домик. Хозпостройки.</li> <li>6) Кран на бывшей базе 80 км. Рядом котельная, склады и прочие разрушенные постройки.</li> <li>7) Огромные емкости под топливо, топливопровод для закачки топлива с баржи. Сверху хорошо ловит МТС.</li> </ol> <p>Все это расположено вдоль берега. Также вдали от берега виднеются различные развалины домиков и несколько огромных резервуаров для топлива.</p> <p>Гребем дальше. Проплываем потопленную баржу, лежащую у берега. К обеду небольшими порывами появляется ветер. Проплываем руины дома Соболькова, обозначенного на карте. Есть почти рухнувший дом, туалет, всякий мусор. Собольков - это оленевод, он построил этот дом, использовал его. Позже дом служил приютом для местных жителей.</p> <p>Загребаем в приток реки Великая - реку Каргопильгын. Гребем против слабого течения, укрываясь от ветра под берегом. Берег плотно зарос, вылезти проблематично. Приток шириной около 70-100 м, глубина большая. Сразу после небольшой протоки причаливаем и пакуем пакрафты.</p> <p>Сплав закончен. По рекам Чирьнай и Великая в сумме прошли 149,8 км. Сплав внес интересное разнообразие в маршрут. Чирьнай - быстрая и приятная река для сплава. Великая - огромная река, на берегах которой много исторических мест, связанных с освоением Чукотки.</p> <p>Препятствия на сплаве разнообразные, но простые. С нашей точки зрения, самое сложное в сплаве это последние два дня сплава по реке Великая. Сплав соответствует 1 к.с.</p> <p>Рядом с местом высадки мы обнаружили балок на 2 человека в плоховатом состоянии. Окна и двери нет. От Домика идет еле заметная вездеходная колея. Начался довольно сильный дождь. Собираем вещи и идем, выискивая колею по высокотравью и болоту. Пройдя около километра обнаруживаем новый домик из контейнера и хозпостройку. Домик зарыт, но тут часто бывают. Перед домиком идем влево. Колея часто теряется, ее хорошо видно только на спутниковом снимке. Есть развилки - где лучше идти непонятно. По колее идти чуть легче, чем по кочкам рядом. Дождь усиливается и идет всю ночь. Лагерь на кочках у озера. Дров почти нет.</p> <p>Набор/сброс высоты 10/10 м.</p>
50.	05.09	оз. Источное оз. Болотное оз. Фигурное Лагерь 38	Пешком 18,1 км (8-40 ч)	<p>Пасмурно, к вечеру дождь.</p> <p>Идем по колее, кочкам, болоту (ФОТО 61). В начале дня ловит МТС (ФОТО 62) - на газовом месторождении, расположенном на равнине стоит вышка. Местность сверху очень красивая - множество озер разных форм и размеров, но с плоской равнины этого не видно.</p> <p>Поверхность плохо держит ногу, идти тяжело. Колея начинает заворачивать на юг, ищем ближайшую развилку и поворачиваем севернее. Не понятно куда что ведет, старых колея много, но выведет ли куда нужно не ясно.</p> <p>Колея ухудшается, идти становится тяжелее. Обнаруживаем развалившийся в процессе транспортировки домик, за ним колея более накатанная и свежая (ездил 3-5 лет назад), но тоже можно потерять. Несколько раз теряем и ищем колею.</p>

				<p>Особенно заблудились в районе озера Болотистое - попали в глубокое болото, с трудом вылезли.</p> <p>За болотом нашли разрушенный домик, возле него нашли и колею. Далее опять топкий участок. В процессе пересекаем много проток и ручьев без течения. Проходим их в сапогах, довольно топко, но проходим. Из-за дождя много стоячей воды. Несколько раз за день появляется солнце, но чаще срывается дождь. Болото очень утомляет.</p> <p>Лагерь на мокрых кочках возле озера Фигурное. Дров нет.</p> <p>Набор/сброс высоты 0/0 м.</p>
51.	06.09	увал Высокий (Мейниннун) Лагерь 39	Пешком 19,3 км (8-20 ч)	<p>Прошел дождь, сильный ветер.</p> <p>От озера идет свежая колея - рваные полосы в болоте. Свежая колея не всегда идет по старой, обходит некоторые участки. Срезаем ее в некоторых участках. Поднимаемся на увал. Тут огромное количество старых, заросших колея, идем по нужному направлению. Идетя легче, чем раньше, но кочки мешают. Слева виднеется триангуляр. Встретили 2 лемминга. Тут много журавлей, куропаток и других птиц, как и в начале похода. В районе обеда выходим на основную вездеходную дорогу, которая ведет на газовое месторождение. Дорога накатана, но грязная, колея много. Выбираем где меньше грязи и более ровно, поверхность становится полегче.</p> <p>Ураганный ветер сбивает с ног, идем борясь с ветром. От ветра толком некуда спрятаться, кустов практически нет, местность ровная. Местами болото (ФОТО 63). Иногда проглядывает солнце. Ветер просто замучил.</p> <p>Лагерь у озера за кустом. Дров можно найти. Место мокрое, неровное.</p> <p>Вечером, когда мы уже легли спать, проехал один вездеход из Анадыря и два в сторону Анадыря.</p> <p>Набор/сброс высоты 45/60 м</p>
52.	07.09	увал Восточный Лагерь 40	Пешком 17,7 км (8-20 ч)	<p>40-овой день похода. Ветер чуть поменьше, но и сил совсем мало. Больше солнечно, чем пасмурно.</p> <p>Идем по дороге. Колея много (ФОТО 64, 65), выбираем где легче. В любом понижении, и не только - болото, грязь. Глубокие участки приходится обходить сбоку.</p> <p>Обедаем возле частично сохранившимся домиком (прячемся от ветра), расположенным рядом с газовым оборудованием.</p> <p>Со стороны Анадыря проехали рабочие, поддерживающие работу газопровода. Продолжаем идти, борясь с ветром и вязким грунтом.</p> <p>Лагерь за кустом в русле маленького ручья. Дров при желании можно наскрести.</p> <p>Набор/сброс высоты 60/60 м</p>
53.	08.09	ур. Ольховое Лагерь 41	Пешком 16,9 км (9 ч)	<p>Утром тихо, позже ветер. Солнечно, но холодно. Вечером облачно.</p> <p>Идем по колее, по замерзшему и потом по размороженному болоту весь день. Параллельно накатаны десятки колея разного возраста, шириной до километра, выбрать лучшую просто невозможно. Топко, грязь. Так как идем по пологому склону, постоянно ручьи с грязью - обходим по менее глубоким местам. Перед самым лагерем выходим на твердую, каменистую поверхность. В близлежащем домике встретили отдыхающих, которые нас накормили. Это первые люди, с которыми мы общались с начала маршрута. Вечером видели 3 вездехода, проезжающие в сторону Анадыря. Если поставить цель подъехать, это можно сделать, правда из-за множество вариантов проезда, застопить вездеход может быть трудно.</p> <p>Лагерь возле ручья в кустах. Дрова есть.</p> <p>Набор/сброс высоты 120/60 м</p>
54.	09.09	г. Останцовая Лагерь 42	Пешком 16,3 км (5-30 ч)	<p>Пасмурно, сбивающий с ног ветер.</p> <p>Пройдя около километра, выходим на отсыпанную гравием дорогу. Сюда уже проезжают джипы. Идем по дороге, местами она размыта и просела. По твердой поверхности идетя хорошо, единственное ветер сносит. В ручье возле дороги поймали руками нерку. Доходим до дороги, идущей из</p>

				Анадыря в бухту Тихую. Сходили к обрыву посмотреть на море сверху - ничего особенного. Идем по дороге в сторону Анадыря, в бухту Тихую проезжают редкие машины. Пересекаем сопку Останцовая и спускаемся вниз. Отходим от дороги к морю. Стали сильно раньше - готовим пойманную рыбу. На море сильный шторм, на берегу расположен один из множества домиков рыбаков. Вечером краткий дождь. Ветер надоел. Лагерь возле ручейка за бугром.  Набор/сброс высоты 134/186 м
55.	10.09	Анадырский лиман п. Тавайваам г. Анадырь г. Угольные Копи	Пешком 13,3 км (4-20 ч)	Чуть дождь, ветер чуть поменьше вчерашнего, но все равно дует прилично. Выбираемся обратно на дорогу. Идем по дороге (ФОТО 66), сворачиваем на повороте в сторону моря к месту для рыбаков. Выходим на берег и идем по пляжу в сторону Анадыря. Идем по гальке, песку - идет нормально. По пляжу можно проехать на машине. Проходим много рыбацких домиков. С пляжа по дороге поднимаемся к поселку Тайваам и дальше выходим в Анадырь. Вечером переправляемся на единственном рейсе судна "Камчатка" в Угольные Копи. Ночуем в квартире. 5 тыс. рублей, включая трансфер от причала и до аэропорта. В Угольных Копях есть магазины, правда допоздна работает только один. Набор/сброс высоты 63/70 м
56.	11.09	г. Москва	Самолет Поезд	В обед самолет в Москву. Интересно, что самолет прилетает раньше чем вылетает (по местному времени) Вечером поезд в Симферополь.
57.	12.09		Поезд	В дороге.
58.	13.09	г. Симферополь		Прибытие в Симферополь.

Пройдено пешком 581,7 км, из них 16,3 км радиально. Поход занял 43 дня, из них 4 дневки/пережидание погоды. Сплав 1 к.с. 149,8 км.

Всего преодолено пешком и по воде 731,5 км.

Всего набора высоты 12776 м, всего сброса высоты 12771 м.

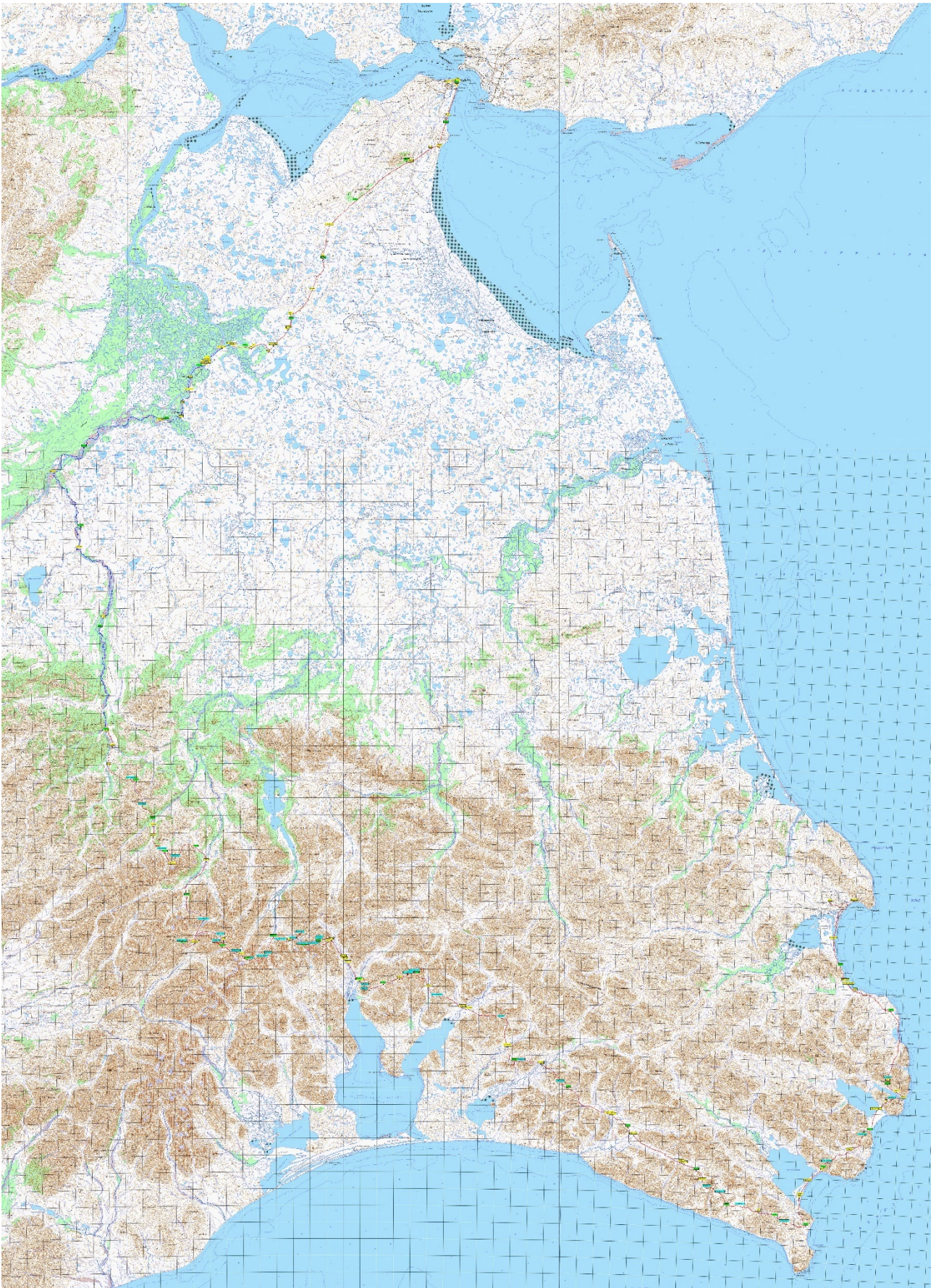
Полные расходы на поход составляют около 80 тыс. рублей с человека.

Сюда входит перелет из Москвы (40 тыс.), поезд до Москвы и обратно (10 тыс.), теплоход Анадырь-Беринговский (8 тыс.), продукты (12 тыс.), аптечка, ремнабор, связь (4 тыс.) и расходы в городе на проезд, жилье, питание (6 тыс.)

### 3.4 Карты маршрута

Подробные карты с ниткой маршрута с GPS треком (\*.plt), GPS координатами (\*.wpt) можно найти в соответствующем разделе на сайте [foto-traveller.ru](http://foto-traveller.ru).

Карта маршрута по Мэйнгыпильгынскому хребту (Коряжское нагорье, Чукотка). Масштаб 1:200000.



### 3.5 Расчет категории сложности похода

№	Дата	Км	Км рад	Набор и сброс высоты, м		Препятствия																
						Водный участок	Переправа				Перевал				Каньон/Прижим			Вершина				
							1 к.с.	н/к	1А	1Б	2А	н/к	1А	1Б	2А	н/к	1А	1Б	н/к	1А	1Б	
1	30.07	23,9		17	110				1						1							
2	31.07	19,8		295	295			1	1													
5	01.08	21		458	418							1										
4	02.08	21,1		294	345				1		1				1							
5	03.08	18,2		652	545		1			1					1							
6	04.08	19,6		110	162				1						1							
7	05.08	10		236	170					1												
8	06.08	14,6		214	198						1											
9	07.08	14,3		535	545						2											
10	08.08	22,5		82	151				1													
11	09.08	20,5		250	68		2	1	1													
12	10.08	18,2		225	380		2			1	1	1			1							
13	11.08	2,3	2,3	144	144																	
14	12.08	25	0	384	495		2	2			1											
15	13.08	16,9	0	549	160		3				1					1						
16	14.08	12	0	649	945							2										
17	15.08	10	2,4	507	591			1			1				1	1			1			
18	16.08	17,4	0	577	41		2	1							1							
19	17.08	8	2,3	837	906								1								1	
20	18.08	13,8	3,8	967	1158					2	1										1	
21	19.08	0	0	0	0																	
22	20.08	12,3	0	1028	547						1		1		1							
23	21.08	13,3	5	1173	1429						1											1
24	22.08	16,5	0	566	435		1				1											
25	23.08	0,5	0,5	34	34																	
26	24.08	19,5	0	235	574					2					1							
27	25.08	16,4	0	174	127			1														
28	26.08	11,2	0	525	404						1											
29	27.08	18,6	0	328	528						1				1							
30	28.08	12,6	0	158	90						1					1						
31	29.08	20,6	0	111	298			1			1											
32	30.08	0	0	0	0	32,4																
33	31.09	0	0	0	0	34,5																
34	01.09	0	0	0	0	30,1																
35	02.09	0	0	0	0	27,7																
36	03.09	5	0	30	32	14,2																
37	04.09	4,5	0	10	10	10,9																
38	05.09	18,1	0	0	0	0																
39	06.09	19,3	0	45	60	0																
40	07.09	17,7	0	60	60	0																
41	08.09	16,9	0	120	60	0																
42	09.09	16,3	0	134	186	0																
43	10.09	13,3	0	63	70	0																
Всего:		581,7	16,3	12776	12771	149,8	14	7	6	1	15	9	2	2	7	5	1	1	2	1		
5 к.с.						1/8			3/12	2/14			2/12	2/16	4/4	4/4	4/12		3/15	3/21		
Баллы для 5 к.с.						8			12	7			12	16	4	4	3		10	7		

ЛПБ = 8+12+7+12+16+4+4+3+10+7 = 83 (В зачет не более 80)

ППБ =  $K_T \times ППор \times (L_{мар} / L) = 0,75 \times 100 \times ((581,7 + 149,8) / 210) = 261,25$  (В зачет не более 100)

$K = 1 + \Delta H / B = 1 + (12,776 + 12,771) / 12 = 3,13$

$P_6 = \Gamma \times K \times A = 19 \times 3,13 \times 1 = 59,47$

$КСБ = ЛПБ + ППБ + P_6 = 80 + 100 + 59,47 = 239,47$

Пройденный поход соответствует 5 к.с.



## 4 Сведения о материальном оснащении группы

### 4.1 Список общественного снаряжения

Общественное снаряжение	Вес
Палатка 3F	2,6
Котелки 2 шт, крышка	0,346
Миски	0,132
Горелка Fire Maple FMS F5 Turbo	0,375
Garmin GPSMAP 64s	0,23
Запасные батарейки к GPS	0,61
Запасной GPS Garmin eTrex 20x	0,15
Карты. Маршрутная книжка. И пр.	0,7
Аптечка	0,6
Ремнабор	0,91
Веревка 5 мм 30 м + снаряжение	0,52
Топор Fiskars X5	0,5
Плексиглас	0,08
Коммуникатор Garmin inReach Mini 2	0,11
Мешок-насос для пакрафта 0,04	0,04
Часы ходовые	0,055
Лопасты весел и саморезы. Трансформируется в ветрозащиту.	0,47
Всего:	<b>8,428</b>

### 4.2 Список личного снаряжения

Снаряжение личное	Вес
<b>Обще туристическое</b>	
Спальник	1,3
Рюкзак Deuter AirContact 75+10	3,05
Коврик Ижевский	0,4
Мини-рюкзачок для самолета и радиальных выходов	0,25
Фонарь налобный маленький	0,1
Кружка, ложка, нож.	0,19
Личная аптечка, ремнабор, зажигалки.	0,2
Умывание (мыло, щетка, паста, зеркало, бритва)	0,38
Накомарник (сеточка на шапку)	0,03
Туалетная бумага	0,13
Паспорт, Деньги, Билеты, Страховка.	0,15
Мобильник Nokia + зап. аккумуля.	0,09
Маленький гидромешок	0,05
Треккинговые палки	0,54
Сидушка	0,05
- Витамины MAXLER VitaMen	
- Хондропротекторы Universal Nutrition Animal Flex	0,5
- Аспаркам	
<b>Снаряжение</b>	
Каска Black Diamond Vector	0,24
Пакрафт Кулик	1,6
Гермомешок для рюкзака	0,2
Спасжилет + 2 гермомешка к нему	0,25
<b>Одежда</b>	
Болотные сапоги (высокие) + хорошие стельки	2,4
Ботинки или кроссовки (полегче)	0,96

Плащ-дождевик с длинными рукавами (закрывающийся с рюкзаком) силиконовый	0,32
Шляпа с широкими полями (Панамка)	0,06
Шапка поларовая (флисовая) + баф	0,16
Ветровка непромокаемая (однослойная)	0,18
Поларка (флиса)	0,6
Термобелье (рубашка, штаны)	0,35
Рубашка (футболка) с длинными рукавами (антикомариная, ходить)	0,25
Штаны туристские	0,33
Носки, Трусы	0,5
Ветровка промокаемая (дышащая, ходить)	0,18
Штаны для города	0,33
Футболка для города	0,13
Перчатки верхонки из тонкой синтетики	0,03
Стельки для сапог (запасные)	0,08
Легкая пуховка	0,34
	<b>16,9</b>

Фотоаппарат, объективы, квадрокоптер и принадлежности у меня дополнительно весили 7 кг.

### 4.3 Продуктовая раскладка

Раскладка на пешую основную часть 30 дней. 2 чел.

Время	Еда	Вес, г	
<i>Утро</i>	<u>Суп (8 раз): 61г (488)</u> - Сухие овощи 11г (картошка (5г), морковь (2г), капуста (2г), лук (1г), петрушка и укроп и чеснок (1 г)) + лавровый лист - Крупа 20г. (Гречка, рис, пшено, ячневая, артек) - Вермишель мелкая 20г (в отдельном пакетике) - Сушеное мясо 10г	65,5	
	<u>Борщ (18 раз): 61г (1098)</u> - Сухие овощи 18г (картошка (5г), морковь (2г), капуста (2г), лук (2г), свекла (3г), помидоры (4г)) + лавровый лист + чеснок - Крупа 20г (Гречка, рис, пшено, ячневая, артек, чечевица или бобы молотые) - Вермишель мелкая 13 г (в отдельном пакетике) - Сушеное мясо 10г (отдельно в пленке)		
	<u>Молочное (4 раз) 95г (380)</u> - Крупа (пшено 1р, рис 1 р, гречка 1р, вермишель 1р) 45г - Манка 5г (для густоты) - Сухое молоко 15г - Сахар 20г - Сухофрукты (изюм, курага, яблоко + кунжут, семена льна) 10 г		
	Чай черный (1 столовая ложка на всех)		1,5
	Сахар (1 столовая ложка с горкой 25г, у нас без горки)		15
	Шоколад по плитке 100 г. на 2 чел. на 2 дня		25
	Батончик на двоих вместо орехов		25
			<b>Утро:132г</b>
<i>Перекус</i>	Колбаса копченая дорогая твердая (8 раз) / Сыр пармезан твердый (22 раз)	50	
	Сало	15	
	Хлебцы эхонлеб	40	
	Лук, чеснок (мелкий)	10	
	Конфеты жевательные 1 шт	4	
	Спортивные протеиновые батончики.	50	
	<b>Обед: 169 г</b>		
<i>Ужин</i>	Гречка (7 раз) Рис (6 раза) Пшено (2 раз) Пшеничная (молотая, «Артек») (2 раз) Овсянка хлопья (геркулес экстра) (2 раза) Кукурузная (молотая) (1 раз) Вермишель цельнозерновая (2 раза) Перловка (ячмень, ячmeneвая) (1 раз) Ячневая (1 раз)	80	

	Кус-кус (1 раз) Красная Чечевица (1 раз) Ржаная каша (2 раза) Киinoa (2 раз)	
	Тушенка	27,5
	Чай черный	1,5
	Сахар	15
	Халва подсолнечная фасованная (4 раз) Конфеты Халва Рот Фронт (6 раз) Козинак подсолнечный (3 раза) Нуга (3 раз) Печенье (2 раза) Конфеты дорогие (6 раз) Ирис плиточный (1 раз) Батончики Мюсли (2 раз) Батончики (3 раза)	60
		<b>Ужин: 184 г</b>
<i>Общее (на весь период)</i>	Соль	700
	Приправы (Чеснок, Петрушка, Укроп, Перец молотый смесь, Хмели-сунели, Карри, Куркума, приправа для рыбы) Все приправы без соли.	180
	Очищенный бензин	2100
		<i>В день на человека дополнительно 49,667 г</i>
		<b>2980</b>
		Всего на человека в день с бензином: <b>534,667 г</b>
	Всего на человека: <b>16,04 кг на 30 дней.</b>	

Раскладка часть 2 (сплав и последние пешие дни). 8 дней. 2 чел. Раскладка чуть меньше расчетного количества дней.

Время	Еда	Вес, г
<i>Утро</i>	Борщ (8 раз): 61г	61
	Чай черный (1 столовая ложка на всех)	1,5
	Сахар	15
	Шоколад по плитке 100 г. на 2 чел. на 2 дня	25
	Пол батончика	25
		<b>Утро: 127,5 г</b>
<i>Перекус</i>	Колбаса копченая дорогая твердая (3 раз) / Сыр пармезан твердый (5 раз)	50
	Хлебцы экохлеб.	40
		0
	Спортивные протеиновые батончики.	50
		<b>Обед: 140 г</b>
<i>Ужин</i>	Борщ (8 раз): 61г	61
	Чай черный	1,5
	Сахар	15
	Конфеты Халва Рот Фронт (2 раз) Нуга (2 раза) Конфеты дорогие (4 раз)	60
		<b>Ужин: 137,5 г</b>
	Соль	200
<i>Общее (на весь период)</i>	Приправы	80
		0
		<i>В день на человека дополнительно 17,500 г</i>
		<b>280</b>
		Всего на человека в день: <b>422,5 г</b>
		Всего на человека: <b>3,38 кг на 8 дней.</b>

На старте реальный вес вещей составлял около 32-50 кг на чел.

## 5 Заключение

Пройден длительный, интересный и уникальный маршрут 5 к.с. по Мэйнгыпильгынскому хребту, который заново открывает туристский потенциал этих мест. За 43 дня прошли 581,7 км пешком и сплавились 149,8 км 1 к.с. по рекам Чирынай и Великая. Пешая часть маршрута почти полностью первопрохождение, на водную часть было одно нетуристическое описание сплава с экспедиции биологов. Наш маршрут уникален тем, что мы первые прошли насквозь из поселка Беринговский в город Анадырь. В техническом плане маршрут интересен разнообразием препятствий и сплавом в конце похода. За поход пройдено 28 перевалов, 4 вершины, переправились через множество рек, прошли множество каньонов. Места очень красивые, но и очень суровые. Надеемся, что этот район вновь будет посещаться туристами, так как мы собрали много информации и составили подробное описание нашего маршрута.

Рекомендации:

Билеты на самолет несильно дорожают ближе к вылету, но цена их довольно высока.

С жильем в Анадыре есть определенные сложности, его мало, и оно дорогое. Договариваться на счет съема квартиры посуточно нужно заранее.

Продукты на месте сильно дороже, лучше везти с собой. Очищенный бензин можно купить в Анадыре без проблем.

С транспортом в Беринговский могут быть сложности из-за задержек из-за погоды, а также из-за отсутствия предварительной продажи билетов – в первую очередь идет посадка работников местных предприятий. Любой нерегулярный транспорт на Чукотке очень дорогой, но попутный всегда возьмет без проблем.

Медведей на маршруте достаточно много, но проблем они не доставляют. Желательно иметь средства отпугивания медведей.

Маршрут можно укоротить, выкинув начало. Это даст возможность уложиться в меньшее количество дней. Также можно пропустить часть перевалов.

Для переправ проток и некоторых рек без плавсредства не обойтись – обход этих препятствий очень далекий.

В некоторые реки заходит красная рыба, голец есть во многих реках.

В сильный ветер восхождение и прохождение перевалов затруднено.

Для установки лагеря лучше выбирать места, закрытые от ветра, это как правило заросли кустов.

В плоских долинах временами встречается старая вездеходная колея, в некоторых случаях она облегчает движение.

Ягоды на маршруте встречаются, но часто невызревшие, зеленые и слабосъедобные. Грибов довольно много.

В безветренное время много комаров и мошки, нужен накомарник.

Людей на маршруте можно встретить только в самом начале и конце.

На равнине перед Анадырем находится действующее газовое месторождение, возможно уехать на попутном вездеходе.

Сход с маршрута возможен только назад в Беринговский или в поселок Мейныпильгыно, но выбраться из последнего очень трудно.

## 6 Список литературы

1. Листы карты Генштаба масштаба 1:100000, 1:200000, 1:500000, 1:1000000.
2. Листы карты ГТС на соответствующий район (неполное покрытие).
3. Спутниковые снимки Yandex, Google, Bing и др.
4. Основная информация о пройденных перевалах к в книге Седова Р.В. К ледникам Северо-Востока 1986.  
Эту и множество других книг про геологию, флору, фауна, про золото и пр. по Дальнему востоку можно скачать в Колымской библиотеке [http://www.antic-r.ru/kol\\_bibl.htm](http://www.antic-r.ru/kol_bibl.htm)
5. Описание сплава - <http://ukhtoma.ru/dnevnik14.htm> А.В. Галанин Ботаническая экспедиция в бассейне реки Чирынай в 1995 г. Полевой дневник.
6. Общая информация по Чукотке на различных сайтах.

Приложение А. Фотографии.



ФОТО 1. Галечный берег возле лагуны Забытая.



ФОТО 2. Подъем на перевал Первый (390 м, 1А, III).



ФОТО 3. Лагуна Аринай.



ФОТО 4. Спуск с перевала Аринай (200 м, н/к, III).



ФОТО 5. Развалины старейшей метеостанции Чукотки в бухте Гавриила.



ФОТО 6. Снежки в притоке ручья Каменистый.



ФОТО 7. Множество озер в районе озера Пустынное.



ФОТО 8. Широкая долина реки Вэлькыльвеем.





ФОТО 9. Переправа на пакрафте через реку Вэлькыльвеем. Ширина 35 м, глубина более 2 м, течение 1,5 м/с.



ФОТО 10. Долина реки Вэлькыльвеем.



ФОТО 11. За поход встретили множество медведей.



ФОТО 12. Брод одной из проток реки Пекульвеем 1А.



ФОТО 13. Долина реки Пекульвеем и ее устье у озера Пекльнейское (Залив Пекульвеем).



ФОТО 14. Каньон забитый снежниками на подъеме к перевалу Харьковский и Симферопольский.

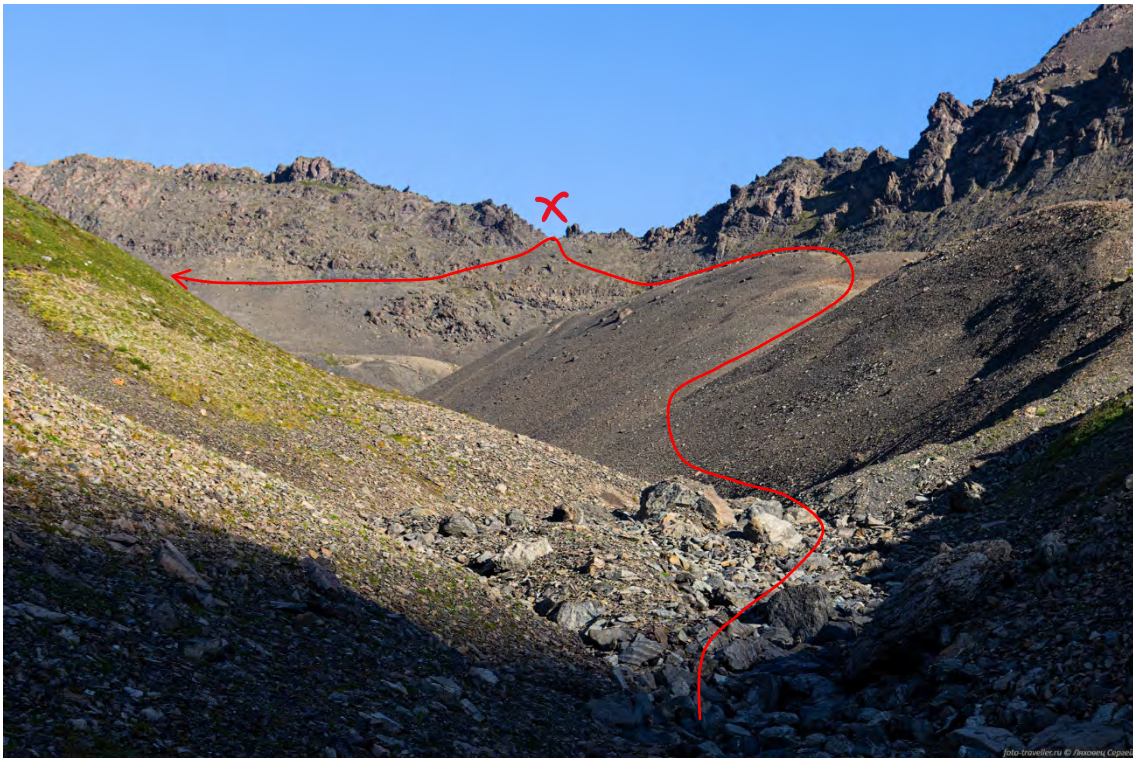


ФОТО 15. Перевал Харьковский.



ФОТО 16. На перевале Харьковский.



ФОТО 17. Перевал Солнечный (700 м, 1Б, пп).



ФОТО 18. Подъем на перевал Солнечный.



ФОТО 19. Каньон 1А в верховьях реки Горная.



ФОТО 20. На перевале Зубец (420 м, 1А, III).



ФОТО 21. Край вершины Зубец (591 м, н/к, пп). Внизу залив Каканавт Пекульнейского озера.



ФОТО 22. Долина реки Кавтаё. Много красной рыбы и медведей.



ФОТО 23. Приток реки Кавтаё на подъеме на перевал Красивый.



ФОТО 24. Поднимаемся на вершину Кавтаё. Сверху перевал Красивый, справа Непрожденный.





ФОТО 25. Вершина Кавтаë (950 м, 1А, пп).



ФОТО 26. Гребень вершины Кавтаë.



ФОТО 27. Подъем на перевал Красивый.



ФОТО 28. Долина, по которой мы поднимались на перевал Красивый.



ФОТО 29. перевал Красивый (870 м, 2А, пп).

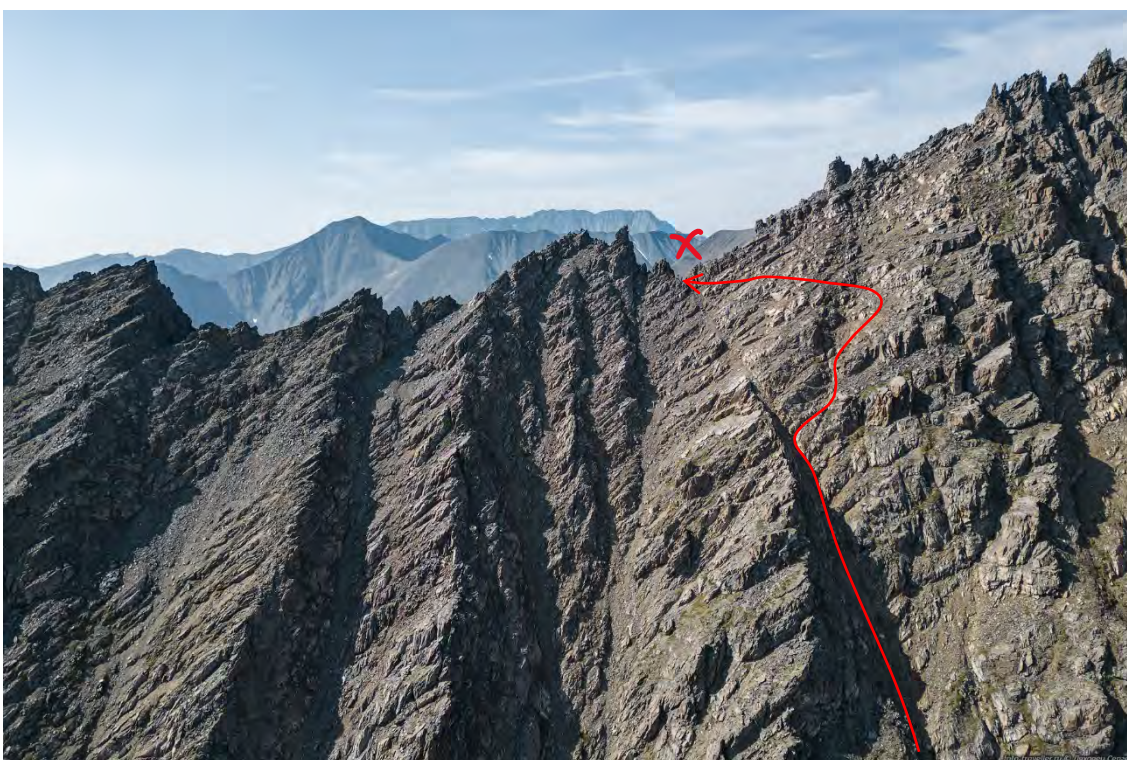


ФОТО 30. Вид на перевал Красивый со стороны подъема.



ФОТО 31. Спуск с перевала Красивый.



ФОТО 32. Спуск с перевала Красивый.



ФОТО 33. Перевал Красивый с запада.



ФОТО 34. Путь подъема на вершину Росомаха.



ФОТО 35. Подъем на вершину Росомаха. Сзади виден перевал Сократ (490 м, н/к, пп) и Дополнительный (775 м, 1А, пп).



ФОТО 36. Вершина Росомаха (772 м, 1А, пп). Сзади виден перевал Программистов (520 м, н/к, пп).



ФОТО 37. Подъем на перевал Дополнительный. Сзади виден перевал Сократ и слева вершина Росомаха.



ФОТО 38. Перевал Реперный (460 м)



ФОТО 39. Перевал Исследователей Чукотки (805 м, 1А, пп) с воздуха. Впереди виден перевал Кулуарный. Впереди справа предположительно находится известный перевал Острое Ребро.



ФОТО 40. Подъем по каньону к перевалу Кулуарный.





ФОТО 41. Вид на перевал Кулуарный (960 м, 2А, пп) с запада.



ФОТО 42. Вид с перевала Кулуарный на восток.



ФОТО 43. Спуск с перевала Кулуарный.



ФОТО 44. Вид на перевал Кулуарный с запада.



ФОТО 45. Под перевалом Кулуарный морена из больших, живых камней.



ФОТО 46. Впереди видна вершина Снежная.



ФОТО 47. Вид на юг с вершины Снежная



ФОТО 48. Вершина Снежная (1403 м, 1Б, III).



ФОТО 49. Река Гытгыкайваам в каньоне.



ФОТО 50. Подъем на перевал Трехозёрка (680 м, н/к, пп).



ФОТО 51. Перевал Перекрёстный (600 м, н/к).



ФОТО 52. Долина реки Ныгчеквеем. Вид с севера на юг.



ФОТО 53. Озеро Хребтовое.



ФОТО 54. Красивый каньон на реке Куйвивеем.



ФОТО 55. Сплавляемся по реке Чирынай.



ФОТО 56. Сплавляемся по реке Великая.





ФОТО 57. Из-за ветра ведем пакрафты вдоль берега.

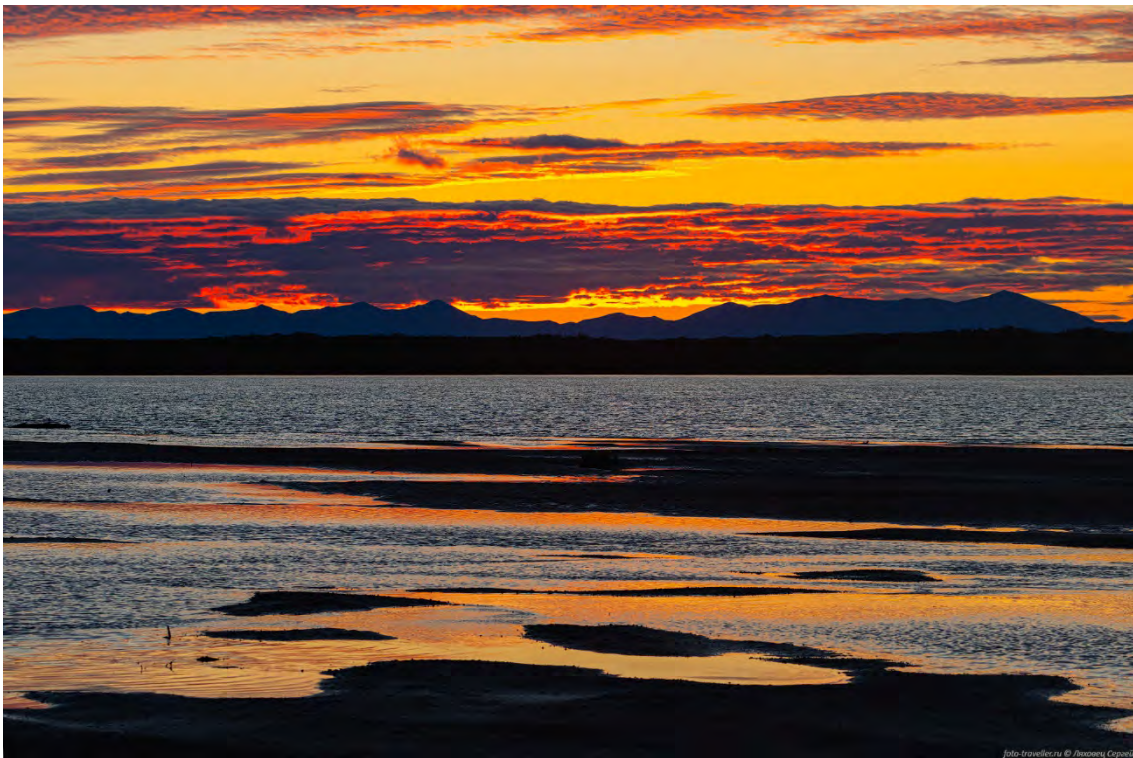


ФОТО 58. Закат в лагере 36 на отмели реки Великая.



ФОТО 59. Луна над заброшенной базой.



ФОТО 60. Река Великая с воздуха.



ФОТО 61. Заболоченная равнина.



ФОТО 62. Кое-где ловит МТС – на газовом месторождении есть вышка.



ФОТО 63. Болотистая местность.



ФОТО 64. Накатанные вездеходами колеи в болоте.



ФОТО 65. Основная вездеходная дорога.



ФОТО 66. Впереди Анадырь.

Все фотографии (560 шт) можно посмотреть на сайте [foto-traveller.ru](http://foto-traveller.ru)  
Там же можно найти трек, по которому будет понятно, где точно проходил маршрут.